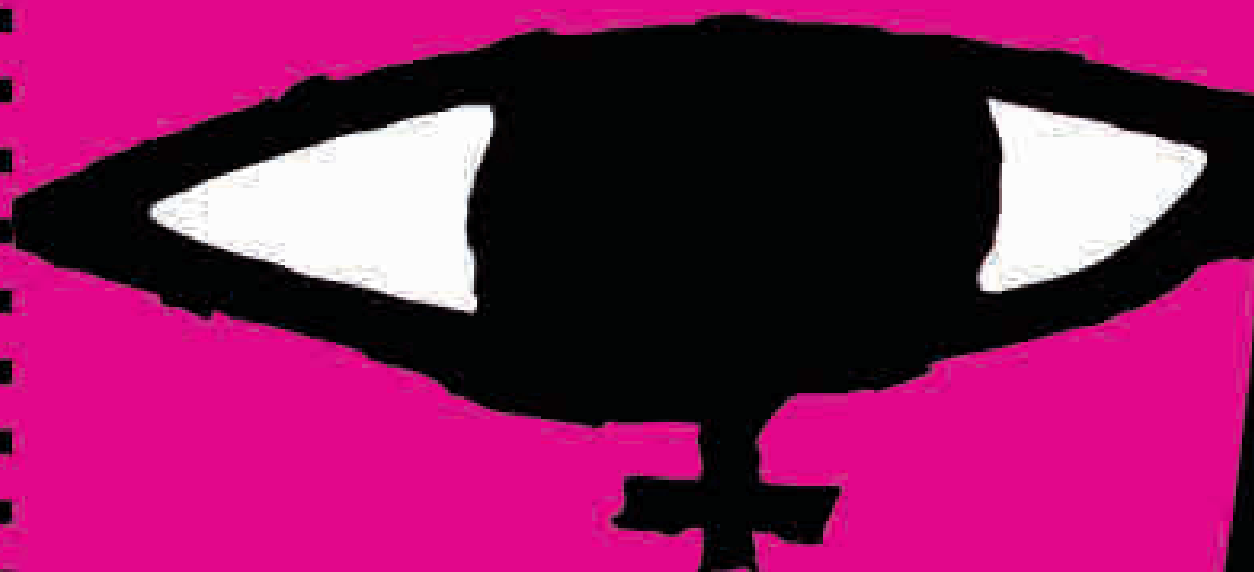


**FEMMES**

RAPPORT  
D'ACTIVITÉ  
2017



**ENTREPRISE**

# SOMMAIRE

Préface de la Présidente.....	3
Missions officielles de Femmes en Détresse.....	7
Formations initiées par Femmes en Détresse.....	9
Les activités des différents services :.....	10
<i>Administration centrale</i> .....	11
<i>CFFM</i> .....	13
<i>Fraenhaus</i> .....	17
<i>Kannerhaus</i> .....	21
<i>Kopplabunz</i> .....	25
<i>MaCoU</i> .....	29
<i>Meederchershaus</i> .....	31
<i>Naxi</i> .....	35
<i>Oxygène</i> .....	39
<i>2<sup>e</sup> Phase</i> .....	41
<i>PSYea</i> .....	43
<i>Savteh</i> .....	47
<i>SAVVD</i> .....	51
<i>SKKD</i> .....	55
<i>Visavi</i> .....	59
Actions marquantes de l'année 2017.....	63
Les valeurs de FED.....	66
Travail en réseau.....	67
Présence de FED dans les médias.....	68
La gouvernance.....	70
Affiliations de FED.....	71
Utilisation des dons.....	72



# PRÉFACE

Même si on pourrait dire que le Luxembourg vient de l'emporter sur la dernière crise économique, les rapports d'activité pour 2017 des différents services de l'association sans but lucratif Femmes en Détresse confirment ceux des années antérieures : il reste difficile pour les personnes les plus défavorisées de mener une vie décente au Luxembourg. La population cible de notre association se compose en majorité de femmes seules et de familles monoparentales, à la tête desquelles le plus souvent se trouve une femme ou un homme seul. Du fait que ce soient des ménages monoparentaux découle déjà l'une des raisons majeures de leur précarisation : aujourd'hui, au Luxembourg, un seul salaire ne suffit que rarement pour permettre à tous les membres d'un ménage de participer modérément à la vie sociétale.



S'y ajoute qu'une croissance démographique exceptionnelle fait que les prix des logements vont croissant, alors que le développement du logement social piétine sur place.

Les femmes, dont se compose la population cible de la majorité de nos services et centres d'accueil, sont en plus confrontées aux problèmes liés à leur situation passée ou actuelle : perte d'emploi et/ou diminution du salaire ou du revenu, crises familiales accompagnées de perte du logement, état de santé précaire, désarroi face à la dégradation de la situation financière et familiale, surendettement, déstabilisation émotionnelle d'elles-mêmes et de leurs enfants face à un vécu récent empreint de violence, de menaces physiques et psychiques.

Au **ViSaVi**, service de consultation pour femmes ayant vécu de la violence, le nombre d'appels téléphoniques ainsi que le nombre de femmes ayant lancé les appels s'est stabilisé à nouveau à un niveau élevé. Aussi, les situations de violence restent prioritaires pour les appels à l'aide auprès de ce service (sur 387 femmes ayant appelé le ViSaVi, 341 avaient comme premier motif un vécu de violence).

En 2017, le Service d'assistance aux victimes de violence domestique (**SAVVD**) a connu le plus petit nombre d'expulsions depuis sa création, soit 217 contre 256 expulsions en 2016 et p. ex. 357 expulsions au cours de l'année 2012. De telles variations dans les chiffres annuels sont surprenantes. S'agirait-il d'un changement d'attitude des responsables du Parquet général ou des agents de police sur le terrain ? L'expérience de nos services indique malheureusement que malgré les campagnes de sensibilisation la prise de conscience dans la population ne semble pas encore acquise.

A noter que, même si elle est moins apparente que la violence physique, la violence psychologique est quand-même plus courante que la première, alors que quasiment le total des victimes indique l'avoir subie. Dans ce domaine, le Luxembourg a encore beaucoup de retard sur les pays limitrophes. Nous sommes déçues de voir que dans le cadre des modifications légales introduites en vue de rendre la législation luxembourgeoise conforme aux dispositions de la Convention d'Istanbul, tout le volet violence psychologique a été écarté, tant au niveau de la définition de la violence psychologique qu'au niveau pénal.

Je tiens à rappeler une fois de plus que, certes, les femmes sont également auteures de violence dans leur entourage familial, mais, suivant les chiffres du SAVVD, dans près de 90 % des éloignements prononcés par le Parquet général ce sont les hommes qui sont les auteurs de violence et que si la victime est un homme, c'est rarement la femme qui est l'auteure de la violence. Néanmoins, les services qui sont confrontés tous les jours avec des situations de violence constatent que les femmes, et notamment les jeunes femmes, sont plus enclines à devenir violentes que par le passé. Nous sommes d'avis qu'il est urgent d'en analyser les raisons et de faire une sensibilisation y relative dès le jeune âge pour éviter que la violence ne soit considérée comme un élément normal de la vie de tous les jours. A cet effet, le service **Oxygène** de Femmes en Détresse ASBL fait depuis des années de la sensibilisation dans les écoles secondaires. Or, nous constatons que la demie tâche d'éducatrice diplômée affectée entre autres à cette tâche ne peut jamais suffire pour confronter au moins une fois durant leur scolarité tou(te)s les élèves à cette problématique. En 2017, 24 ateliers de deux heures ont pu être réalisés dans divers établissements scolaires, ce qui n'est bien évidemment pas suffisant.

Dans cet ordre d'idée le travail proactif du service psychologique pour enfants et adolescents (**PSYea**) a été renforcé dans le sens où le service a essayé de contacter toutes les familles où l'expulsion d'un auteur de violence a été prononcée par le Parquet. Ainsi 123 dossiers avaient été transmis par le SAVVD au service PSYea en 2017 et le service a essayé de façon proactive à joindre 117 familles, dont 45% ont accepté un entretien avec un ou plusieurs psychologues du service.

Pour le Centre pour femmes et familles monoparentales (**CFFM**), tant le nombre de consultations (1540) que le nombre de personnes (422) auxquelles un suivi est proposé reste très stable : il faut noter que dans ce service les raisons prioritaires de la prise de contact des femmes sont leur santé psychique, le manque de logements appropriés ainsi qu'en général les problèmes relationnels et de couple.

Ce qui se fait toujours plus sentir dans tous les services de consultation de Femmes en Détresse ASBL, c'est le manque de logements sociaux ou à bon marché. Les moyens financiers dont disposent notamment les familles monoparentales et les femmes en situation de divorce ne suffisent souvent pas à trouver un logement adéquat sur le premier marché des logements. Il s'en suit qu'en dehors de leur travail quotidien, les collaboratrices du **CFFM** suivent parfois sur de longues années des femmes qui n'ont pu trouver qu'un logement social qui suffise à leurs besoins sans pour autant dépasser leurs moyens financiers.

Ceci est d'ailleurs le cas pour tous les services qui suivent des clientes sur la longue durée et pour lesquelles le logement constitue très souvent l'un des problèmes prioritaires.

En 2017, 40 femmes avec 45 enfants ont été recueillies au refuge pour femmes (**Fraenhaus**) : on peut constater que 5 femmes (soit 12,5%) y ont séjourné moins de 8 jours (ces chiffres sont les mêmes que pour 2016), alors que 15 femmes (soit 37,5 %) sont restées au-delà des 3 mois prévus pour un foyer de dépannage (contre 11 femmes en 2016).

Comme la pénurie de logements accessibles à notre population cible devient de plus en plus grande, il en résulte pour beaucoup de femmes la nécessité de rester plus longtemps que prévu au refuge, ce qui conduit à des listes d'attente toujours plus longues et à une exposition plus longue à la violence. Si en 2016, le nouveau refuge avec 17 chambres a enfin pu être occupé, ce qui, à un certain moment a permis de réduire la liste d'attente, nous ne sommes pas moins satisfaites que le Ministère de

L'Egalité des chances a autorisé en 2017 l'ouverture de la **Maison Communautaire d'Urgence (MaCoU)**. Elle peut accueillir des femmes clientes de tous les services pour femmes dans des situations d'urgence. Du grand succès en 2017 du MaCoU il résulte que depuis cette année le projet pilote a été changé en centre d'accueil permanent.

Le nombre de gardes réalisées par le **Service Krank Kanner Dohém (SKKD)** dans tout le pays auprès d'enfants malades a diminué de 14 % par rapport à 2016, soit en tout 1062 gardes d'enfants avec plus de 8000 heures de garde. Par ailleurs, en 2017, le SKKD n'a dû refuser que 136 demandes (ce qui fait 65,30 % de demandes de gardes refusées en moins en comparaison avec 2016). Ces chiffres varient fortement d'année en année, notamment en raison d'épidémies de grippe plus ou moins fortes, de sorte qu'il est difficile d'en tirer des conclusions pertinentes.

Je tiens à remercier spécialement la Ville de Luxembourg qui, par le biais d'un subside destiné au SKKD, a permis l'engagement de deux collaboratrices supplémentaires qui interviennent prioritairement sur le territoire de la ville de Luxembourg, alors que la plus grande demande de gardes provient effectivement du canton de Luxembourg.

Un des points forts de l'année 2017 a été le 20<sup>e</sup> anniversaire du Meederchershaus qui a été fêté en présence de Madame la Ministre de l'Egalité des chances.

Au cours de l'année 2017, le **Meederchershaus** a hébergé au total 34 pensionnaires de quinze nationalités différentes, 12 des 34 filles étaient âgées de 16 ans, la majorité des filles étant cependant majeures. 13 des jeunes filles ont séjourné plus de trois mois au Meederchershaus, ce qui est dû au fait que ni dans les centres d'accueil, ni dans les logements encadrés il n'y avait de places libres en temps utile. Au vu d'une population globale en constante augmentation depuis des décennies, il serait important de veiller à adapter en temps utile le nombre des places en institutions et des logements disponibles pour jeunes aux nouveaux chiffres démographiques. En effet, seulement trois des jeunes filles qui avaient trouvé refuge au Meederchershaus en 2017 ont réintégré sous une forme ou une autre leur famille d'origine.

Le centre de formation **NAXI** a poursuivi en 2017 les formations des années précédentes, à savoir la formation « Assistance aux personnes », la formation « Projet professionnel », la formation « Rebondir » ainsi que la formation « Jonk an Aktiv » proposée sur demande du Ministère du Travail, de l'Emploi et de l'Economie sociale et solidaire. 110 femmes ont participé aux différentes formations ou bien ont travaillé dans l'atelier de lavage-repassage annexé au Naxi. Les chiffres relatifs aux succès d'insertion pour une population somme toute assez fragilisée sont assez élevés, ceci est notamment le fruit de la recherche conséquente de stages en entreprises ou institutions lors desquels les femmes peuvent prouver à un employeur potentiel leurs capacités et compétences. Par ailleurs, il ne faut pas oublier que le service de suivi du Naxi prend en charge toutes les stagiaires et cet encadrement très personnalisé permet aux femmes de prendre conscience de leurs compétences, de regagner confiance en elles-mêmes et de se réorienter vers un avenir prometteur.

Le service d'aide aux victimes de la traite des êtres humains (**SAVTEH**), a continué en 2017 le suivi de personnes identifiées comme issues de la traite des êtres humains et a ouvert 14 nouveaux dossiers, dont huit pour femmes et six pour hommes victimes de la traite des êtres humains. Un tel suivi comporte maints entretiens, assistance lors de démarches administratives et sociales. En outre, un réseautage intense avec des services semblables dans plusieurs pays de l'Union européenne est nécessaire, afin de bien comprendre les différents mécanismes à la base de l'esclavage moderne.

Le **Kopplabunz**, centre de rencontre pour femmes, a commencé en 2016 de réorienter ses activités en vue de proposer à ses clientes qui sont majoritairement des femmes immigrées, des formations leur permettant de s'intégrer dans la vie professionnelle et sociale luxembourgeoise. Au cours du deuxième semestre 2017 a notamment été élaboré le projet **Ciao** pour le Fonds social européen (FSE) qui doit permettre à des femmes issues de l'immigration ou à des femmes réfugiées de se familiariser avec la vie luxembourgeoise, ses coutumes, ses administrations, les droits et obligations qui leur incombent etc. afin de leur permettre de mieux se retrouver dans leur nouveau pays de résidence, de mieux s'intégrer dans la vie sociale et de trouver un emploi correspondant à leurs compétences. Le projet qui a été accepté fin de l'année par le FSE s'étale sur deux ans avec des évaluations intermédiaires et permet aux femmes, suivant leurs besoins individuels, de participer à différents modules à orientations spécifiques.

Dans le cadre de l'Orange week organisée par le Ministère de l'Egalité des chances avec le Zonta Club en novembre 2017, Femmes en Détresse ASBL a élaboré, en collaboration avec l'Institut für Geschichte und Soziales (IGS) **l'exposition Recto-Verso** qui fait le tour des différents aspects de la violence domestique, reproduit des témoignages y relatifs de femmes et d'enfants hébergés au Fraenhaus et permet d'une façon didactique aux visiteurs de tester leurs connaissances sur la violence et ses effets. Les différents roll-ups en langue allemande et française restent disponibles pour des expositions futures à organiser soit par les écoles, les communes, les commissions, services à l'égalité des chances ou toute autre organisation que le sujet intéresserait. Le service PSYea respectivement le service Oxygène sont à disposition pour animer des ateliers ou des visites en relation avec l'exposition.

Je tiens à remercier toutes nos collaboratrices et collaborateurs de leur engagement, de l'enthousiasme sans à priori avec lequel ils accomplissent leur travail journalier et s'engagent dans des voies nouvelles lorsqu'il s'agit de développer des projets gratifiants en faveur de notre population cible. Je leur suis en outre reconnaissante qu'ils soient toujours à la recherche de formations et d'outils leur permettant de compléter leurs connaissances professionnelles et leur expérience du terrain au grand profit des femmes qui recherchent notre aide.

Finalement, je remercie au nom de l'association le Ministère de l'Egalité des Chances, le Ministère du Travail, de l'Emploi et de l'Economie sociale et solidaire et le Ministère de l'Education nationale ainsi que le Ministère de la Famille et de l'Intégration, qui ont conclu des conventions avec elle de la confiance qu'ils lui témoignent depuis de longues années.

Last but not least, je voudrais remercier de tout cœur tous les donateurs et toutes les donatrices pour la générosité avec laquelle ils et elles ont soutenu nos activités une fois de plus en 2017.

Luxembourg, le 5 mai 2018.

**Karin MANDERSCHIED**

Présidente



# FEMMES EN DÉTRESSE

asbl

18-20, rue Glesener | L-1630 Luxembourg  
Adresse postale: B.P. 1024 | L-1010 Luxembourg  
Tél.: 40 73 35 | Fax: 40 73 34 | E-mail: organisation@fed.lu

## MISSIONS OFFICIELLES DE FEMMES EN DÉTRESSE

Les missions de Femmes en Détresse sont multiples et variées, 13 services différents ont été créés afin de remplir les objectifs tels que fixés à l'article 1 des statuts de l'association :

*« L'association Femmes en Détresse a pour objet d'offrir aux femmes, à leurs enfants, et aux jeunes filles une protection efficace contre la violence par le développement et la gestion des maisons pour femmes et jeunes filles en détresse, de centres d'information et de consultation.*

*Elle contribue à améliorer la condition de vie des femmes, en les aidants à s'intégrer à la vie*

*économique et sociale en leur garantissant une aide psychologique, juridique et sociale et en leur offrant des formations spécifiques.*

*L'association peut en outre exercer toutes activités et accomplir tous actes ou opérations susceptibles de favoriser, de promouvoir ou de faciliter la réalisation de son objet social. »*

Les services de l'asbl Femmes en Détresse sont subventionnés par des conventions avec le Ministère de l'Égalité des chances, le Ministère du Travail et de l'Emploi et le Ministère de l'Éducation nationale et de la Formation professionnelle.

## HISTORIQUE

L'association sans but lucratif **Femmes en Détresse** fut créée en juin 1979 par un groupe de travail du Mouvement pour la libération de la femme (MLF). Elle avait comme but la création, le développement et la gestion d'une maison pour femmes en détresse et voulait offrir aux femmes et à leurs enfants une protection efficace contre la violence masculine.

Le refuge pour femmes victimes de violence conjugale, le Fraenhaus, a ouvert ses portes en mars 1980.

La volonté affirmée de l'association de contribuer aussi à « l'amélioration de la vie des femmes, en les aidant à s'intégrer à la vie économique et sociale, en leur garantissant une aide psychologique, juridique et sociale et en leur offrant des formations spécifiques » s'est concrétisée par la création de services diversifiés au fil des années:

**1981** ouverture du service d'information et de consultation pour femmes VisaVi

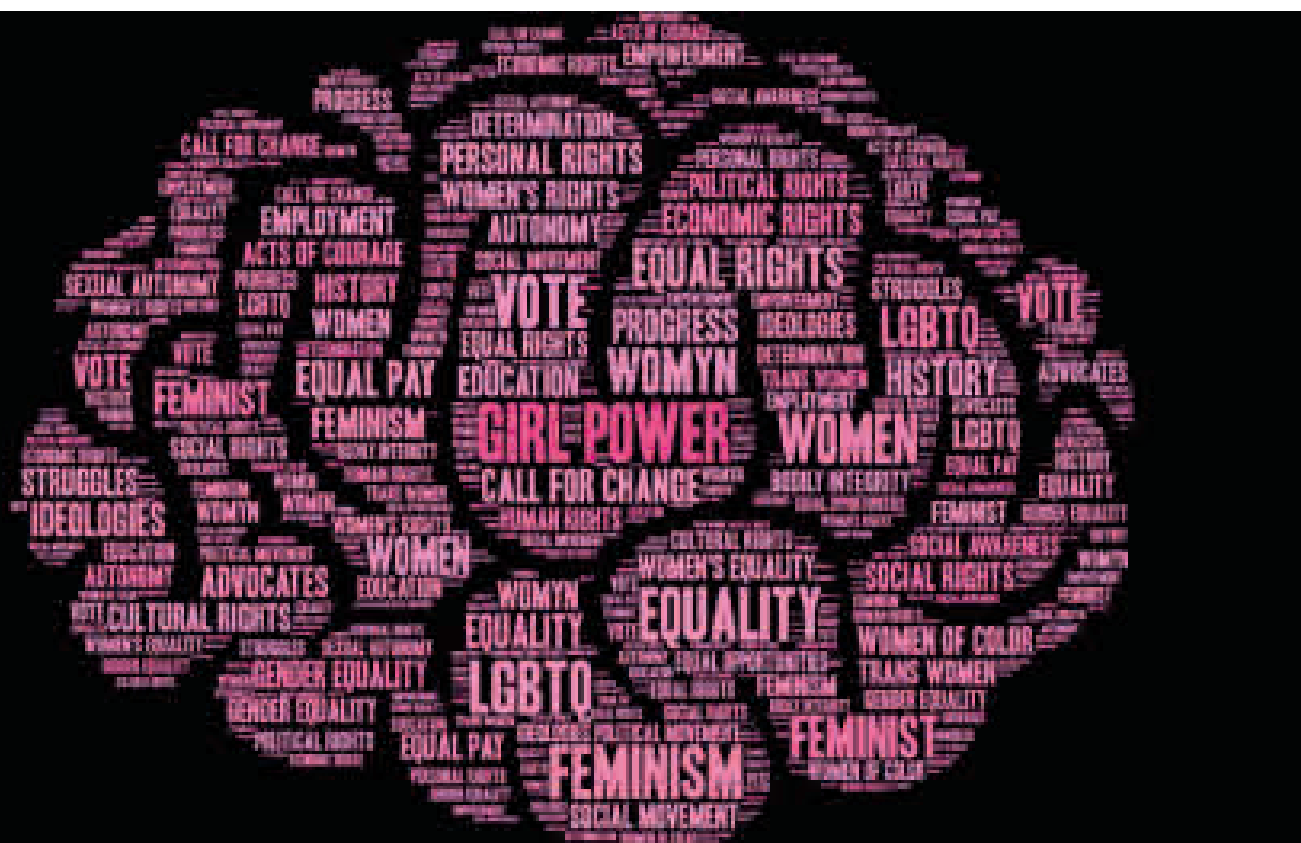
**1984** ouverture du centre de rencontre pour femmes « Kopplabunz »



# FEMMES EN DÉTRESSE / HISTORIQUE

- |             |  |             |   |
|-------------|--|-------------|---|
| <b>1986</b> | création du centre de formation pour femmes, familles et familles monoparentales (CFFM)  | <b>1998</b> | création du Fraentelefon  |
| <b>1988</b> | création du SKKD : Service Krank Kanner Doheem au sein du CFFM   | <b>2003</b> | suite à la mise en vigueur de la loi sur la violence domestique, création du Service d'Assistance aux Victimes de Violence Domestique |
| <b>1991</b> | dans le cadre du programme européen NOW (new opportunities for women), création du Naxi-Atelier, atelier de formations spécifiques pour femmes | <b>2005</b> | ouverture du PSYea, le service psychologique pour enfants et adolescents victimes de violences domestiques                            |
| <b>1995</b> | ouverture d'un bureau d'information pour jeunes filles victimes d'actes de violence physique et/ou sexuelle (OXYGÈNE), puis en                 | <b>2007</b> | création du dispositif d'aide aux victimes de la traite des êtres humains   |
| <b>1997</b> | ouverture du refuge pour jeunes filles, le Meederchershaus   | <b>2017</b> | création du service MaCoU, maison communautaire d'urgence qui accueille des femmes en situation d'urgence pour une durée limitée      |
| <b>1996</b> | ouverture du Kannerhaus, garderie interne pour les enfants des clientes des services de Femmes en Détresse                                     | <b>2017</b> | création du service 2 <sup>e</sup> PHASE, suivi et accompagnement des femmes vivant dans un logement de deuxième phase                |

Femmes en Détresse est Focal point de WAVE (Women against violence Europe) et experte nationale de l'observatoire du LEF (Lobby européen des femmes) sur la violence envers les femmes.



## STATISTIQUES

**105** Heures de formations

**472** participant(e)s

**24** services et administrations différents

### Qui sommes-nous ?

**Nom:** Formatrices en matière de violence domestique

**Adresse postale:** BP. 1024, L-1010 Luxembourg

**E-Mail:** [formation@fed.lu](mailto:formation@fed.lu)

## OFFRE

- SENSIBILISATION À ET PRÉVENTION DE LA PROBLÉMATIQUE DE LA VIOLENCE DOMESTIQUE
- FORMATIONS AUPRÈS D'AUTRES PROFESSIONNELS

Les formations proposées suscitent un tel intérêt au sein des différentes institutions qu'une certaine régularité s'est établie au cours des années.

Par exemple :

- **Ecole de police**
- **Service de prévention de la Police**
- **Université de Luxembourg, Bachelier en sciences éducatives et sociales**
- **Abrisud**
- **Maisons relais**
- **IFEN**

De nouvelles demandes de formations sont prises en charge par le pool de formatrices agréées.

Actuellement, **8** formatrices assurent cette offre.

Ce sont toutes des professionnelles de terrain qui travaillent dans les services suivants : **Fraenhaus, PSYea, Visavi et SAVVD.**

Afin d'assurer la qualité des formations et de promouvoir l'importance du travail informatif et préventif en matière de violence domestique, les formatrices suivent régulièrement des formations continues.

# LES ACTIVITÉS DES DIFFÉRENTS SERVICES



# FEMMES EN DÉTRESSE

Administration centrale

18-20, rue Glesener | L-1630 Luxembourg  
Adresse postale: B.P. 1024 | L-1010 Luxembourg  
Tél.: 40 73 35 | Fax: 40 73 34 | E-mail: [organisation@fed.lu](mailto:organisation@fed.lu)  
ETP : 5.00

## ■ La direction

## ■ Le service comptabilité

En 2017, 7 personnes travaillaient à l'administration centrale: la directrice générale, la responsable des ressources humaines, l'assistante aux ressources humaines, la juriste, la secrétaire et les deux comptables.

## ■ Le secrétariat

## ■ Le service juridique

## L'INFRASTRUCTURE:

**6 bureaux**

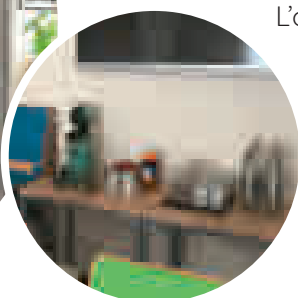
**1 grande salle de réunion**

**1 espace rencontre familial**

L'administration centrale est un point de rencontre pour tous les services du fait que le courriery est rassemblé et distribué par le secrétariat. L'importance de l'échange des informations est soulignée par les réunions de coordination mensuelles avec les responsables de services. Cette concertation régulière est le fruit d'une politique des ressources humaines dynamique et favorise le développement d'objectifs communs et la mobilisation des collaboratrices pour la réalisation de ceux-ci.

En plus, les formations sur la violence conjugale pour les professionnelles du secteur social ont lieu la plupart du temps dans la salle de réunion de l'administration centrale, sans oublier que l'interface familial y organise les entrevues avec les parents des jeunes filles vivant au Meederchershaus.

L'administration centrale, qui est le siège social de l'association, est en quelque sorte l'épine dorsale de celle-ci.







# C.F.F.M.

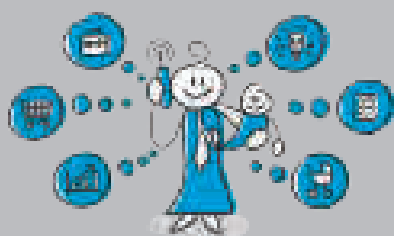
Centre pour Femmes et Familles Monoparentales

95, rue de Bonnevoie | L-1260 Luxembourg

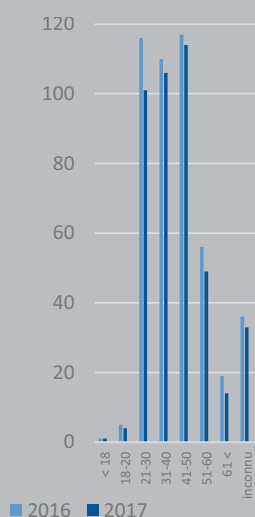
Tél.: 49 00 51-1 | Fax: 40 61 11

E-mail: [cffm@cffm.lu](mailto:cffm@cffm.lu)

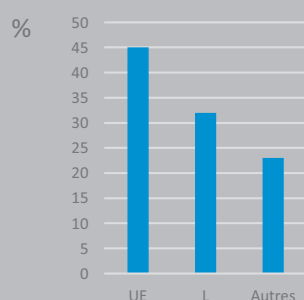
ETP 4.7



## Age des clientes



## Nationalité



## NOS OBJECTIFS

- Valoriser le rôle de la femme dans la famille et au sein de la société
- Soutenir les femmes dans leurs choix personnels
- Être à l'écoute de leurs demandes et de leurs besoins
- Les aider à sortir de l'isolement
- Promouvoir leur participation à l'élaboration et à la mise en œuvre de projets
- Combattre les préjugés envers les familles monoparentales

## NOS SERVICES

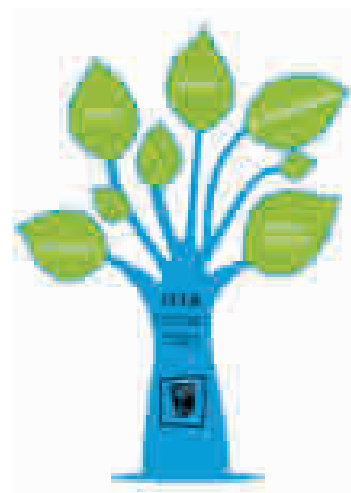
- Consultations sociales
- Consultations psychologiques
- Consultations pédagogiques et gestion de stress

## NOTRE PERSONNEL

2 assistantes sociales  
2 éducatrices graduées  
2 psychologues  
1 secrétaire

## NOTRE OFFRE

- consultations individuelles
- groupes de parole
- gestion de stress
- activités
- information et guidance



## Composition familiale

- 198 familles monoparentales
- 21 familles recomposées
- 55 familles traditionnelles
- 72 personnes seules

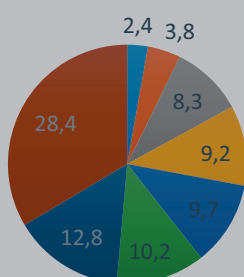
1540 consultations

422 personnes suivies

273 nouvelles clientes

## Les motifs de consultation

% de clientes du CFFM ayant consulté le **service social** pour les motifs suivants



- formation
- spéc. familles monoparentales
- revenu
- juridique
- administratif
- relation
- emploi
- logement

## POPULATION CIBLE

### PERSONNES SUIVIES

406 femmes  
16 hommes

### ETAT CIVIL

151 célibataires	25 séparé(e)s
89 divorcé(e)s	5 pacsé(e)s
63 marié(e)s	9 veuves/veufs

### REVENU PRINCIPAL

48% salaire	5.4% complém. RMG
10% RMG	

La part du budget familial consacrée au **logement** de nos clientes constitue un facteur de risque de **précarité** de plus en plus important.

La précarité de la situation financière, familiale et/ou professionnelle engendre des soucis existentiels qui ont une répercussion sur les **relations familiales** et sur la **santé psychologique et physique** de tous les membres de la famille.

Les **motifs** des consultations du service psychologique sont **très diversifiés** : gestion de conflits, problèmes relationnels, isolement et solitude, violence domestique, guidance de vie, santé physique, etc.

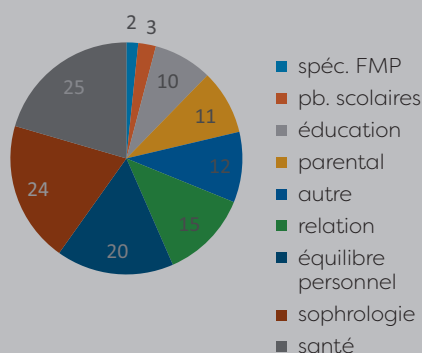
## THÈMES DOMINANTS DES DIFFÉRENTS SERVICES DU CFFM

### Consultations sociales

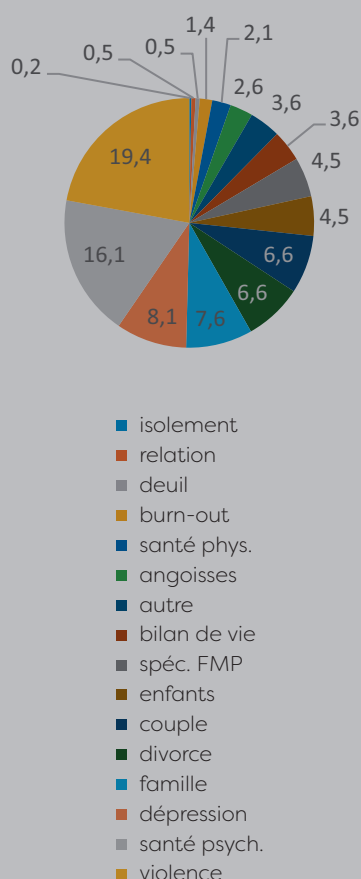
La précarité de la situation financière ou professionnelle ainsi que le manque de logements abordables constituent les motifs de consultation les plus importants et mettent les familles dans des situations d'insécurité généralisée.

Le revenu d'une grande partie de nos client(e)s est soumis à de fortes variations en fonction de l'insécurité de l'emploi, de la précarité de la situation de logement ou de l'instabilité de la composition du ménage.

% de clientes du CFFM ayant consulté le **service pédagogique et gestion du stress** pour les motifs suivants



% de clientes du CFFM ayant consulté le **service psychologique** pour les motifs suivants



On constate que les familles monoparentales (généralement une mère avec ses enfants) qui consultent le service, deviennent de plus en plus pauvres et le problème du surendettement devient plus important.



### Consultations pédagogiques et gestion de stress

La majorité des client(e)s, en consultation pédagogique ou cherchant une aide dans la gestion et la prévention du stress par la sophrologie, sont séparé(e)s, en instance de divorce ou divorcé(e)s. 60% des personnes ont vécu la rupture de leur couple.

Il est évident que la réorganisation d'une famille après une séparation rend indispensable l'instauration d'un nouvel équilibre personnel, parental, familial et sociétal.

Ainsi les questionnements au service de consultation pédagogique tournent surtout autour de la parentalité, de la coparentalité et de la communication entre les parents séparés ou divorcés.

Afin de prévenir le surmenage, l'épuisement et le burn-out, les femmes s'adressent au service pour mieux gérer leurs émotions et leur stress. L'équilibre, la santé et la sophrologie restent des motifs de consultation importants.

### Consultations psychologiques

Les client(e)s des consultations psychologiques se trouvent majoritairement dans des situations d'insécurité généralisée, ce qui les met dans un état d'épuisement physique et psychique. Leur déstabilisation psychique est souvent liée à des facteurs variés : situation familiale déséquilibrée/ crise personnelle, conjugale et/ ou familiale, précarité financière, violence domestique, perte de travail, recherche de logement, maladies physiques, surmenage ...

Leur souffrance se manifeste de manières diversifiées et elles recherchent un soutien et une guidance dans leur vie. Certaines personnes sont encadrées parallèlement par des services multiples (CFFM, FED, avocats, médecins, autres...).

Trois activités en groupe ont été organisées en 2017 : un groupe d'échange pour les familles monoparentales, un groupe sur la réforme des impôts et ses conséquences pour les familles monoparentales, un groupe sur le thème des ressources personnelles.







# FRAENHAUS

« Le Fraenhaus offre une aide et un refuge aux femmes victimes de violence »

Adresse anonyme

Tel : 44 81 81

Email: [foyer@fraenhaus.lu](mailto:foyer@fraenhaus.lu)

8,05 ETP

## Nombre de clientes:

**40 femmes** et **45 enfants** ont trouvé refuge au Fraenhaus.

**Toutes les femmes ont vécu de la violence, dont 35 de la part de leur mari ou partenaire, 1 de son ex-mari, 3 d'un autre membre de la famille et 1 de la part du propriétaire de son logement. 1 femme a été victime de la traite des êtres humains.**

## Nationalité des femmes:

**21 femmes** sont issues de l'Union Européenne.

**19 femmes** sont issues de **pays tiers**.



## POPULATION CIBLE ET MISSION GÉNÉRALE DU FRAENHAUS

Le Fraenhaus dispose de 38 lits pour permettre aux femmes victimes de violence conjugale ou familiale ou victime de la traite des êtres humains de sortir d'une situation violente et dangereuse.

Les collaboratrices du refuge offrent à chaque cliente leur aide, leur soutien et un accompagnement dans ses choix personnels.

Les enfants qui accompagnent leur mère sont encadrés par le personnel éducatif du Fraenhaus.

Le Fraenhaus est accessible par téléphone pour toute femme voulant parler de son vécu de violence ou prendre des renseignements par rapport aux moyens pour sortir d'une situation de violence. En cas d'urgence, une femme peut contacter 24/24h le service et entrer immédiatement au refuge.

## LES PRINCIPES D'INTERVENTION

Le travail du Fraenhaus est basé sur les principes de l'intervention féministe, qui part du principe que toutes les femmes peuvent surmonter l'état de dépendance et d'oppression, si on les encourage et les soutient. Les collaboratrices encouragent les femmes à parler de leur vécu, à surmonter leurs peurs, à retrouver confiance dans leurs propres compétences, à augmenter leur estime de soi, à améliorer leur bien-être et à prendre leurs propres décisions.

Elles soulignent que les victimes de violence conjugale ne sont pas responsables de cette violence et qu'elles ont le droit à l'autonomie et au respect.

## L'âge des femmes

L'âge des femmes accueillies en 2017 varie **entre 18 et 61 ans**. La **majorité** des femmes ont **entre 21 et 50 ans** :

**12 femmes** avaient entre **21 et 30 ans**

**12 femmes** avaient entre **31 et 40 ans**

**9 femmes** avaient entre **41 et 50 ans**.

## Situation financière:

**17 femmes** étaient **sans revenu** à l'entrée du Fraenhaus.

## Durée de séjour:

La **plupart des femmes** restent **plus de 4 mois** au Fraenhaus (25 femmes). Parmi celles-ci **4 femmes** se trouvaient dans une situation sociale tellement complexe (en attente de leur autorisation de séjour, difficultés à trouver un emploi,...) qu'elles sont restées **plus de 18 mois**.

## LES OBJECTIFS DANS LE TRAVAIL AVEC LES FEMMES

**Sécurité:** Offrir aux femmes une place dans un cadre sécurisé. Evaluer la dangerosité et élaborer des scénarios de protection ensemble avec les femmes.

**Stabilisation émotionnelle:** Soutenir les femmes à surmonter l'état de dépendance et d'oppression par rapport à leur agresseur. Encourager les femmes à retrouver confiance dans leurs propres compétences et augmenter leur estime de soi afin qu'elles puissent prendre leurs propres décisions concernant leur vie.

**Relation mère-enfant:** Réconforter les femmes dans leur rôle de mère et permettre des échanges avec d'autres mères et avec des professionnels de l'éducation.

**Vie autonome:** Accompagner les femmes sur leur chemin vers une vie autonome. Souvent cet accompagnement se traduit au début du séjour par une aide concrète dans les démarches administratives, sociales, juridiques et médicales.

**Indépendance financière et intégration sociale:** Soutenir les femmes dans leur projet social menant vers l'indépendance financière (apprentissage d'au moins une des langues usuelles du pays, formation professionnelle, recherche de travail, RMG...) afin de (re)trouver leur place dans la société.

**Logement:** Epauler les femmes dans leur recherche d'un logement (logement social ou logement sur le marché privé).

## LOGEMENT

Souvent les femmes ont des **difficultés à trouver un appartement sur le marché privé**, la majorité d'entre elles sont dans une **situation financière et/ou sociale précaire** (travail à temps partiel, contrat à durée déterminée, RMG,...). Afin de trouver remède à cette situation, un **groupe de travail** composé de différents acteurs sociaux a été créé, une représentante du Fraenhaus en fait partie.

## Destination après le séjour au Fraenhaus :

Seulement **2 femmes** sont **retournées auprès de leur partenaire violent**. La grande **majorité** des femmes ont donc trouvé une **autre solution**, à savoir : retour au domicile conjugal sans l'agresseur, location d'un appartement, attribution d'un logement social, cohabitation avec un nouveau partenaire.

## Appels téléphoniques et appels en urgence:

En 2017 le service a répondu à **1684 appels téléphoniques**.

Le service a reçu **156 appels** en urgence, c.à.d. des appels **en dehors des heures d'ouverture**.

## LES ATELIERS

Dans le cadre de leur travail les collaboratrices proposent divers ateliers aux habitantes du Fraenhaus :

**Ateliers de langues :** ces ateliers de luxembourgeois et de français permettent aux femmes désireuses d'apprendre une nouvelle langue de profiter du temps entre l'arrivée au Fraenhaus et le début d'un cours de langue officiel.

**Ateliers de danse et ateliers art-thérapeutiques :** Ces ateliers visent à faciliter l'expression du vécu et des sentiments des femmes et de leur faire redécouvrir leurs ressources et leur créativité individuelle.

**Groupe de parole :** Les vendredis soirs un groupe de parole a été organisé pour les enfants. Les enfants ont ainsi eu l'occasion de parler d'avantage de leur ressenti et d'exprimer leurs sentiments en groupe. Un des thèmes importants cette année, était le souhait. De nombreuses activités ont été réalisées autour de ce sujet.

## LE SUIVI SOCIAL

En 2017 les collaboratrices du Fraenhaus ont garanti le **suiti social de 18 femmes** et **32 enfants** logeant dans des appartements du **Fonds de logement, de l'AIS** et de la **Wunnengshëllef**.



## Les enfants au Fraenhaus:

**45 enfants** ont trouvé refuge au Fraenhaus. Tous ces enfants ont été **victimes des violences que leurs mères ont dû subir**.

**8 fratries d'enfants** ont subi de la **violence physique** de la part de l'auteur de violence.

L'**âge des enfants au Fraenhaus** varie entre **0 et 22 ans** :

**15 enfants** avaient **moins de 3 ans**, dont 3 enfants sont **nés pendant le séjour** de leur mère **au Fraenhaus**

**12 enfants** avaient entre **3 et 7 ans**

**6 enfants** avaient entre **7 et 13 ans**

**11 enfants** avaient entre **13 et 18 ans**

**2 filles** étaient majeures

## LES OBJECTIFS DANS LE TRAVAIL AVEC LES ENFANTS

**Sécurité:** Offrir aux enfants une protection efficace contre la violence domestique en les accueillant dans un refuge pour femmes et enfants victimes de violence conjugale.

**Verbalisation :** Offrir aux enfants un espace de confiance leur permettant la verbalisation de leur vécu et l'expression de leurs émotions ainsi que le développement d'une perception positive de soi-même et l'apprentissage de résolutions alternatives de conflit.

Pour la réalisation de ces buts primordiaux du travail avec les enfants, des outils de travail comme les histoires et les dessins thématiques, les activités créatives, l'expression corporelle et musicale, les discussions individuelles et en groupes et les exercices de prévention de la violence et de confiance en soi s'avèrent importants.

Généralement, tous les enfants sont marqués par un environnement violent. Les enfants ont donc souvent vécu dans une atmosphère de peur et de soumission. Beaucoup d'entre eux sont convaincus d'être la cause principale pour la situation de violence domestique.

Pour le bien-être psychologique des enfants le personnel éducatif du refuge collabore étroitement avec tous les agents compétents dans le domaine de l'enfance.

A l'arrivée des enfants il s'avère important de prendre un premier rendez-vous avec le service PSYea.

**Consultation:** Soutenir la mère en matière d'éducation et lui offrir une aide administrative, scolaire et sociale en rapport avec l'enfant.





# KANNERHAUS

Garderie interne

depuis 1996

76, rue de Strasbourg | L-2560 Luxembourg

Heures d'ouverture: 7:30-18:30 Uhr

Tél. : 40 08 83

ETP:3

## Âge des enfants

77,8 % entre 0-4 ans

## Nationalité des enfants

78 % Union Européenne  
(dont 49 % luxembourgeoise)  
22 % hors Union Européenne

## Présences

45 enfants inscrits  
1310 jours de présence des enfants

## Autre Service

8 différents Services

23 % SAVVD  
20 % Fraenhaus  
4 % NAXI  
27 % CFFM  
11 % PSY-enfants  
2 % Visavi  
2 % Kopplabunz  
11 % autre

## LE KANNERHAUS

Le Kannerhaus est la garderie interne de « Femmes en Détresse ».

**L'objectif** du service est de **soutenir les clientes** de l'asbl « Femmes en Détresse » en assurant la garde de l'enfant selon les besoins des clientes, et en faisant bénéficier les enfants d'**un accueil approprié à leur âge et à leur situation**.



## LE KANNERHAUS SE DISTINGUE PAR DES CARACTÉRISTIQUES PARTICULIÈRES

- Il est ouvert aux enfants de la tranche d'âge de 0-12 ans
- 12 enfants peuvent être pris en charge
- l'admission est très flexible, il peut s'agir d'une garde de dépannage, ponctuelle et/ ou spontanée

## CRITÈRES D'ADMISSION

### Priorité est donnée

- aux enfants des femmes qui vivent dans le Fraenhaus respectivement à ceux dont les parents sont clients de l'un des services de Femmes en Détresse
- aux enfants des femmes qui ont repris une occupation professionnelle ou qui ont besoin d'une décharge
- aux enfants des femmes poursuivant une formation dans l'un des services internes
- aux enfants de femmes qui ont perdu leur possibilité de garde
- aux enfants de femmes qui ont besoin d'une



# KANNERHAUS

Garderie interne

## Activités 2017 en dehors du Kannerhaus

- Aire de jeux
- Parc Bettembourg
- Picnic
- Promenades
- Marché
- Schueberfouer
- Marché de Noël
- Fête de St. Nicolas avec des parents
- Excursions

garde temporaire pour des enfants scolarisés (durant la période des vacances scolaires)

- aux enfants de femmes qui ont besoin d'une garde pendant les congés collec-

tifs des foyers de jours

- aux enfants de parents, en majorité des mères, qui se rendent dans des centres de consultation externes et qui se trouvent dans des situations d'urgence

## DANS LE CADRE DU « KANNERHAUS » LES ENFANTS SONT À LA UNE!

**Principes:** « Nous considérons les enfants dans leur globalité, en respectant leurs forces et leurs faiblesses » !

En raison des problèmes familiaux (violence conjugale), l'enfant intègre dans son inconscient les soucis de la mère, de la tristesse, de la négligence, un manque de sommeil, d'où l'importance d'accueillir l'enfant au Kannerhaus qui lui permet ainsi de se détendre, de pouvoir dormir dans un environnement approprié et sécurisé!

La régularité quotidienne ou ponctuelle va **restituer la structure de base** et installer le **sentiment d'attachement et d'appartenance**. L'enfant aura l'occasion de nouer un **lien de confiance** avec une personne de référence lui donnant la possibilité de se **(re)construire** en tant qu'individu dans un endroit accueillant et neutre.

## PROMOUVOIR LES ENFANTS À TOUS LES NIVEAUX DE DÉVELOPPEMENT !

L'équipe du Kannerhaus prend notamment en charge

- le développement socio-émotionnel
- le développement moteur
- le développement social
- et le développement cognitif

des enfants qui lui sont confiés.

**Développement socio-émotionnel :** à cet effet **l'intégration dans le groupe** est primordiale. La personne de référence incite l'enfant à **développer son estime de soi** et la **confiance en soi**. L'équipe rencontre les enfants dans une atmosphère familiale, dans des locaux sécurisés et adaptés aux besoins des enfants.



# KANNERHAUS

Garderie interne

**Développement moteur :** comme le développement moteur des enfants au cours des 2 premières années de leur vie est primordial, les collaboratrices du Kannerhaus l'encouragent à différents niveaux :

■ la **motricité globale est perfectionnée** en offrant aux enfants un large **éventail d'activités physiques**, tant à l'intérieur qu'à l'extérieur (gymnastique /promenade dans la nature). Ces activités contribuent à **développer leur équilibre** et à **stabiliser la coordination corporelle**. L'enfant pourra **apprendre à appréhender l'espace/ le temps** mis à sa disposition.

■ le **développement de la motricité fine** requiert la **coordination œil-main**. La coordination œil-main évolue en leur apprenant à faire du bricolage, de la peinture, à utiliser les couverts, à manger et à boire, à faire leur toilette (à s'habiller et à se déshabiller, se laver les dents, se laver les mains) de façon autonome.

**Développement social :** dès sa naissance et au cours de la petite enfance, l'enfant entretient **des rapports successifs et différenciés** avec le monde des personnes qui l'entourent. Il est donc nécessaire de **transmettre** à l'enfant des **valeurs et des normes (règles et limites)** lui permettent de s'intégrer dans le groupe. Les collaboratrices du Kannerhaus sensibilisent les enfants au respect, à la politesse, à l'entraide, à la tolérance et à l'échange enfant/enfant/adulte, facilitant ainsi la gestion de conflit avec autrui.

**Développement cognitif :** il permet l'évolution de l'**intelligence**, de la **mémoire** et des **langues**. Le développement cognitif est renforcé par le développement des capacités linguistiques. Les collaboratrices proposent des activités ciblées visant à favoriser le développement des habilités linguistiques :

■ répéter ce que dit l'enfant

■ lire des histoires courtes (des cantines)

■ compléter les mots ou les phrases

■ attirer son attention sur le nom de choses

Elles incitent l'enfant à avoir du plaisir à apprendre en valorisant l'effort, en suscitant l'initiative et la curiosité.

## L'IMPORTANCE D'UNE ALIMENTATION SAINE

Il est important **d'initier** les enfants à une **alimentation saine et équilibrée**. Cet équilibre alimentaire se construit dès le plus jeune âge de l'enfant et sur tous les repas. Les enfants **ont besoin d'un exemple à suivre** pour acquérir leurs propres habitudes alimentaires. Le Kannerhaus se porte garant d'une alimentation variée et fraîchement préparée.

Le Kannerhaus propose un repas principal et des repas intermédiaires ;

■ le **repas principal** est composé d'aliments végétariens, de féculents, de légumineuses, de légumes, de poissons ou de viande (accompagnés d'eau)

■ le **repas intermédiaire** est composé de fruits (idem)









# KOPPLABUNZ

Centre de rencontre pour femmes

46, rue M. Rodange | L-2430 Luxembourg  
Tél.: 22 07 14 | Fax.: 26 89 70 14 | e-mail: koppla@pt.lu  
ETP : 1

Favoriser l'**échange**, l'**information** et l'**intégration** des femmes constituent les priorités du Kopplabunz

## NOS OBJECTIFS

Les objectifs du Kopplabunz:

- faciliter l'intégration socioprofessionnelle des femmes
- permettre aux femmes de (re)découvrir leur potentiel et leurs ressources
- permettre aux femmes d'acquérir de nouvelles compétences
- favoriser l'échange entre les femmes

## NOTRE OFFRE

Le centre de rencontre KOPPLABUNZ est un **lieu d'accueil, d'information et d'orientation** exclusivement réservé aux femmes.

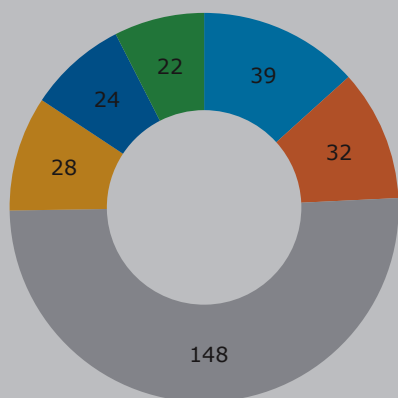
Un accompagnement individuel ainsi que de nombreux ateliers et activités sont proposés qui permettent aux femmes d'acquérir de nouvelles connaissances et compétences afin de faciliter leur (ré)intégration dans la société.



En 2017, 142 femmes de **40 nationalités** différentes ont assisté en moyenne 4,25 fois à des offres du Kopplabunz.

## Activités

### Nombre de participantes



■ groupe "femmes et interculturalité"

■ groupes luxembourgeois

■ entretiens individuels

■ activités intérieures

■ activités extérieures

■ stage self-defense

**142** clientes

dont

**79** nouvelles clientes

## POPULATION-CIBLE

95% des clientes du Kopplabunz sont des femmes immigrées qui ont comme but de s'intégrer dans la société luxembourgeoise. La plupart de ces femmes sont envoyées au Kopplabunz par des services psycho-sociaux internes et externes.



## POINTS FORTS EN 2017

L'année 2017 a été, pour le Kopplabunz, une année de réorientation et de renouvellement.

Après le déménagement du Kopplabunz à son adresse initiale rue Michel Rodange, l'équipe du Kopplabunz a offert au cours du premier semestre les activités « habituelles » du Kopplabunz, tandis que le deuxième semestre a surtout servi à l'élaboration, la préparation et la mise en place d'un nouveau projet.

En effet, constatant que :

- L'intégration et l'inclusion des femmes dans la société luxembourgeoise sont facilitées par l'accès à l'emploi et l'appropriation des éléments des cultures luxembourgeoise et européenne,
- La recherche d'un emploi se solde souvent par un échec pour les femmes qui n'ont jamais été soutenues, reconnues ou appréciées dans leur parcours de vie, souvent difficile,
- Nombreuses femmes issues de l'immigration se voient continuellement refusées l'accès aux mesures d'insertion, les connaissances de base leur faisant défaut,
- Les difficultés linguistiques, la méconnaissance du pays de séjour, le manque de connaissance du contexte légal et des services d'aide existants, le manque de confiance en soi constituent les obstacles principaux empêchant ces femmes de devenir indépendantes et d'accéder au marché du travail,

Femmes en Détresse ASBL a voulu offrir à ces femmes de meilleures possibilités afin de réussir leur intégration socio-professionnelle.

A cette fin a été élaboré en collaboration avec des spécialistes externes, le nouveau projet **Contexte d'Inclusion et d'Accueil Organisé (CIAO)** qui s'adresse en priorité à des femmes immigrées ou réfugiées, sans pour autant exclure d'autres femmes. Ce projet est cofinancé par le Fonds social européen sur une période de deux ans.



À travers ce nouveau projet, la nouvelle équipe du Kopplabunz souhaite élargir son offre de formation et d'information dont l'objectif est de renforcer l'autonomie des usagères, soit en leur permettant d'intégrer une formation qualifiante et/ou un emploi, soit en les aidant à s'intégrer dans la société luxembourgeoise.

Il s'agit de créer une offre qui prend en compte les besoins individuels des usagères en fonction de leur niveau d'éducation, de leurs connaissances linguistiques et culturelles et de la situation globale de la personne.

Le nouveau programme comprendra quatre différents modules socio-éducatifs avec des objectifs spécifiques. Chacun de ces modules (contenant des activités diversifiées menées en français et en luxembourgeois) sera construit sur mesure pour les bénéficiaires.





# MaCoU

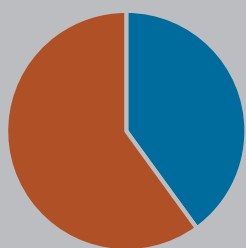
Maison Communautaire d'Urgence

depuis  
mi-janvier 2017

Adresse anonyme | Tél.: 40 73 35  
ETP: 0,5

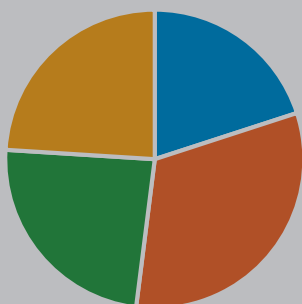
En 2017, la MaCoU a reçu  
en total **36 demandes**  
d'entrée, dont **25 ont été**  
**accordées**

## Population



- femmes sans enfants
- femmes avec enfants

## Nationalité



- luxembourgeoise
- portugaise
- autres UE
- non UE

## QU'EST-CE QU'EST LA MACOU ?

La Maison Communautaire d'Urgence est un refuge d'urgence à courte durée pour femmes avec ou sans enfants en situation de détresse sociale aiguë quelconque. Les femmes qui sont victimes de violence domestique sont prioritaires pour entrer dans la maison d'urgence.

La MaCoU représente un logement de dépannage pour une période transitoire maximale de deux mois sans encadrement stationnaire.

## PROCÉDURE D'ACCÈS :

- Une demande d'entrée est faite par une collaboratrice d'un bureau de consultation (interne ou externe)
- Une demande d'entrée doit être envoyée à la coordinatrice de la MaCoU

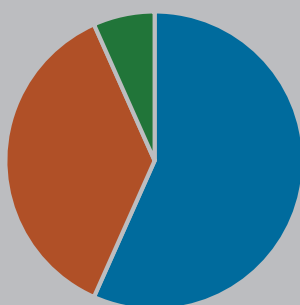
Le service de consultation qui envoie la femme assure le suivi personnel. La coordinatrice gère l'établissement du contrat, l'accueil dans la maison et le vivre-ensemble dans la MaCoU.

## POPULATION CIBLE :

Femmes majeures qui se trouvent dans des situations à haut risque qui ont besoin d'un lieu protégé et sûr, à savoir :

- une situation où un prolongement de la mesure d'expulsion a été refusé, mais dans laquelle la femme se trouve néanmoins en danger,
- une situation de divorce/crise, attendant un autre logement

## Motifs de la demande



- violence domestique
- logement
- autres

- une situation de détresse de logement pour raisons qu'un contrat de bail actuel a expiré et que les femmes n'ont soit
- pas encore trouvé un nouveau logement soit que le nouveau logement n'est pas accessible immédiatement
- des femmes qui sont victimes de la traite des êtres humains.
- une situation de crise quelconque ayant besoin d'un endroit calme et protégé.

## CRITÈRES D'ADMISSION :

- Certaine autonomie existentielle
- Autonomie /stabilité suffisante pour vivre dans un logement avec un minimum d'encadrement
- Stabilité psychique (pas de souffrance psychique aiguë, pas de dépendance)
- Logement, hébergement, solution prévue au plus tard après deux mois
- Collaboration étroite avec l'agent de suivi qui a fait la demande d'entrée





depuis janvier 1997

# Meederchershaus

Le foyer d'accueil urgent en situation de crise psychosociale aiguë (AUSCPA) accueille des adolescentes et des jeunes femmes victimes de violence familiale.

Téléphone: 296565

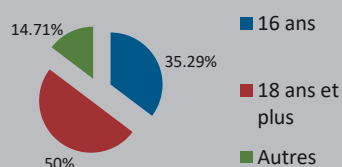
E-mail: [foyer@meederchershaus.lu](mailto:foyer@meederchershaus.lu)

ETP: 6,55

En 2017, le Meederchershaus a hébergé **34 pensionnaires** (5 filles étaient encore présentes depuis 2016; 10 filles admises en 2017 sont encore présentes le 1<sup>er</sup> janvier 2018).

## Âge des pensionnaires:

La tranche d'âge la plus représentée est celle des **adolescentes âgées de 16 ans avec 12 sur 34 filles (35,29%)**; les jeunes adultes (18-21 ans) sont représentées avec 17 sur 34 pensionnaires, soit 50 %.



## OBJECTIFS :

- se positionner contre toute forme de violence
- guider ses pensionnaires sur leur chemin
- essayer de trouver une solution appropriée aux besoins de sa population cible
- assurer un suivi social

## OFFRE :

- un refuge disposant de 10 lits
- un séjour à court terme (3 mois environ)
- une adresse secrète pour
- garantir un maximum de sécurité
- une présence 24/24
- l'élaboration d'un projet de vie

## AUX ADOLESCENTES :

- victimes de violence familiale
- âgées entre 12 et 21 ans
- qui subissent de graves négligences

## ADMISSION :

- après une consultation au service « Oxygène » (rendez-vous au no 494149)
- après un entretien au service « Interface
- Familles » (placement volontaire)
- dans l'immédiat sur demande du Tribunal de la Jeunesse en cas d'urgence

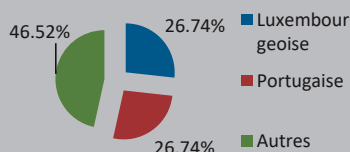


# MEEDERCHERSHAUS

Le foyer d'accueil urgent en situation de crise psychosociale aiguë (AUSCPA) accueille des adolescentes et des jeunes femmes victimes de violence familiale.

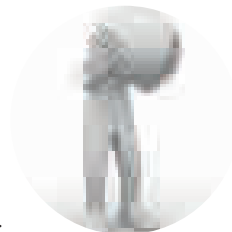
## Nationalité :

Les nationalités les plus représentées sont celles des **filles luxembourgeoises et portugaises** avec chaque fois 9 sur 34 pensionnaires, soit **(26,74%)**.



## MOTIF DU PLACEMENT:

La **majorité** des pensionnaires a été placée pour cause de **violence psychique** (17 sur 34), suivi de 6 jeunes, victimes d'agression physique. Autres raisons: violence sexuelle, négligence, problèmes éducatifs, divorce des parents, victime de la traite des êtres humains.



## TYPE DE PLACEMENT:

La **moitié** (17 sur 34) des filles sont placées par le **Tribunal de la Jeunesse**, l'autre moitié sont **des jeunes femmes adultes**.



## AUTEUR:

Pour 27 adolescentes, le comportement (violent) du **père** respectivement de la **mère** était la raison pour un placement; pour 7 admissions, l'auteur était un proche parent.

## DESTINATION APRÈS LE MEEDERCHERSHAUS:

La plupart des pensionnaires ont intégré un **logement encadré (11 sur 34)**, 9 adolescentes ont été transférées dans un centre d'accueil. 2 réintégrations familiales ont été accordées et 1 jeune fille a rejoint un membre de la famille.

Une jeune adulte a quitté l'institution pour un court séjour à l'Auberge de la Jeunesse et 10 jeunes sont encore au Meederchershaus en janvier 2018.

# MEEDERCHERSHAUS

Le foyer d'accueil urgent en situation de crise psychosociale aiguë (AUSCPA) accueille des adolescentes et des jeunes femmes victimes de violence familiale.

## INTERFACE FAMILLES:

Le service a eu **contact avec 25 familles** (pour 26 filles admises en 2017) ; pour une mineure admise sous le statut de victime de la traite des êtres humains, la Police judiciaire a interdit le contact avec la famille.

Une **augmentation de consultations** est à signaler : 86 en 2017 par rapport à 75 en 2016.

Une grande partie du travail consiste à assurer

les **entretiens téléphoniques et la gestion du courrier** avec les parents. S'y ajoutent les entretiens et les rencontres avec les professionnel(le)s du domaine psycho-social. Un autre volet de grande ampleur est la documentation et la rédaction des rapports des entretiens pour que l'équipe du foyer puisse au mieux faire un diagnostic et procéder à l'élaboration d'un projet de vie.

## LE MODÈLE DE « SIGNS OF SAFETY » COMME OUTIL ÉDUCATIF DANS LE TRAVAIL AU MEEDERCHERSHAUS

Dans le travail éducatif et social avec les jeunes, l'équipe éducative a recours à différents méthodes et outils. La méthode « Signs of Safety » est une méthode spécifique de collecte des informations :

En comparaison avec des outils comme le génogramme ou la biographie, cet outil est moins dirigiste et laisse plus de libre choix dans les détails livrés par la jeune. L'outil a aussi l'avantage qu'il peut être adapté à tout âge, soit en restant plus visuel et plus simple, soit en exigeant des compétences cognitives plus avancées. L'idée de l'approche vise à donner plus de poids aux besoins de la personne elle-même (la cliente sait au mieux de quoi elle a besoin) afin d'éviter le piège du « paternalisme » dans le travail social (les professionnels savent ce qui est bon pour le client). Il est nécessaire de connaître les besoins et les souhaits de la cliente avant qu'une prise en charge ne puisse démarrer.

La méthode vise entre autres l'interruption de schémas connus afin de trouver des solutions aux problèmes énoncés par la cliente. Les stratégies employées ont surtout comme but de laisser percevoir l'espoir et la possibilité de changement à la portée de la cliente. Pour ce qui



est des choses déjà acquises jusque-là, il s'agit de les valider et de les renforcer. Elles représentent les ressources présentes qui constituent le pouvoir de la cliente dont elle peut disposer à chaque moment. Les soucis (problèmes tels que la cliente les définit) deviennent transparents, ont le droit d'exister et d'être nommés. Tous les soucis sont permis, des petits dont une solution peut facilement être trouvée, jusqu'aux grands problèmes, qui nécessitent des stratégies plus complexes et l'implication d'autres personnes. Les souhaits sont également collectés sans ajuster ou sans juger.





depuis 1996

# NAXI

« Centre de formation et d'insertion professionnelle pour femmes »

49a, rue du Baerendall | L- 8212 Mamer  
Tél. :40 71 51 -1 | Email : [contact@naxi.lu](mailto:contact@naxi.lu)  
ETP: 13

## Formations et mesures en 2017

- 109 participantes au total chez Naxi
- 66 en formation
- 43 dans un travail d'utilité collective à l'atelier

## Répartition des participantes

- 11 Jonk an aktiv
- 28 Assistance aux personnes
- 13 Projet Professionnel
- 14 Rebondir
- 43 Atelier

## Raisons des arrêts de Formation

- Etat de santé
- Instabilité familiale
- Urgences économiques
- 3 arrêts de formation en 2017
- 17 arrêts de la mesure Atelier en 2017

**Insertion professionnelle en 2017** directement après les formations **CDD et CDI**

Formation **16,67%**

Atelier **13,95%**

Le NAXI, Centre de formation et d'insertion professionnelle pour femmes, a mis en place des mesures d'aide à l'insertion/réinsertion professionnelle pour les femmes. Ceci en leur offrant des formations à long et à court terme en collaboration avec l'Agence pour le développement de l'emploi (ADEM). Ces formations s'étendent sur plusieurs mois et s'articulent surtout sur les sujets de développement d'un projet professionnel ou sur la formation dans un domaine spécifique.

Les formations spécifiques sont continuellement adaptées aux réalités socio-économiques du marché de l'emploi dans le but de contribuer activement à améliorer les chances d'embauche de la population cible.

## POPULATION CIBLE

Le **NAXI** s'adresse à des **femmes majeures** inscrites à l'Agence pour le développement de l'emploi (ADEM) ou à des femmes qui sont bénéficiaires du RMG dans le cadre d'une mise au travail à l'atelier de lavage et de repassage.

## LES OBJECTIFS DU NAXI

L'objectif primordial du Naxi consiste à contribuer activement à l'amélioration de l'employabilité de la population cible. En valorisant leurs compétences et leur estime de soi, le Naxi vise à soutenir les femmes dans leur développement professionnel et personnel.

La démarche ne cible pas seulement l'adaptation des compétences relationnelles et sociales mais aussi l'acquisition de nouvelles compétences professionnelles. Pour chaque participante, le but est d'établir, d'optimiser ou simplement de consolider un projet professionnel réaliste.



## Les trois piliers des formations



### THÉORIE

- Transmission du savoir
- Savoir-être
- Savoir-faire
- Diversité de plus de 30 cours et thèmes

### STAGES

- Stages pratiques en institution et entreprise
- Partie intégrante de toutes les formations
- Validation du projet professionnel établi

### SUIVI

- Suivi socio-pédagogique individualisé et systématisé
- Pendant tout le parcours des formations
- Entretiens individuels
- Élaboration d'un projet professionnel
- Guidance dans des démarches concrètes
- Orientation vers des services compétents

## 5 FORMATIONS EN 2017

### Assistance aux personnes (français & luxembourgeois)

L'objectif de la formation est de permettre aux participantes de trouver des emplois dans les institutions du secteur social. Cette formation est reconnue comme mesure pré-qualifiante pour la formation « aide socio-familiale » par le Ministère de l'Éducation nationale, de l'Enfance et de la Jeunesse.

En même temps, elle favorise l'accès à d'autres formations en cours d'emploi ou à temps plein comme l'auxiliaire de vie, l'aide-soignante, l'éducatrice, etc.

La formation vise les trois domaines suivants :

- l'accompagnement des enfants,
- les personnes en situation d'handicap ou
- les personnes âgées.

### Le projet professionnel (F)

L'objectif de la formation est de trouver une orientation professionnelle et d'élaborer un projet professionnel réaliste. En parallèle à la définition du projet professionnel, la formation développe une stabilisation de la personnalité par le biais d'un entraînement ciblé des compétences socioprofessionnelles. L'objectif à long terme est de trouver un emploi satisfaisant et durable.

### Jonk an aktiv (L) & (F)

Formations en langue luxembourgeoise, respectivement en langue française pour jeunes femmes dans le cadre du programme « Garantie pour la jeunesse » initié au niveau de l'Union européenne pour réduire le nombre de jeunes au chômage.

La formation « Jonk an aktiv » a pour but de préparer des jeunes femmes (18-30 ans) à la vie professionnelle. L'objectif principal est de faire découvrir et de valoriser leurs compétences pour fortifier leur estime personnelle. D'autres objectifs de la formation sont

- prendre connaissance du marché de l'emploi et
- connaître les métiers et formations proposés au Luxembourg.

Un autre volet important est celui des compétences sociales et les participantes doivent apprendre à s'auto-organiser dans leur quotidien.

## Clients servis en 2017

- Résidents de Maisons de retraite et de soins **215**
- Associations et Clubs **11**
- Clients privés **44**
- Entreprises **2**

## Masse de linge lavée et repassée en 2017

- 36 tonnes

## Domaines d'apprentissage de la mesure dans l'atelier

- Triage
- Lavage
- Séchage du linge
- Repassage
- Service au client
- Livraison
- Cours théoriques différents thèmes



## Rebondir (F)

La formation « Rebondir » est réservée à des femmes en situation de reclassement externe.

La précarité de leur situation et de leur état de santé, le souvenir d'expériences négatives dues à leur glissement vers la maladie, les ont laissées trop souvent complètement désemparées.

L'objectif de la formation « Rebondir » est de soutenir ces femmes dans leurs efforts de vouloir se remettre sur un chemin de vie positif.

En parallèle à la définition d'un projet professionnel réaliste, la formation vise la stabilisation de la personne par le biais d'un entraînement ciblé des compétences socioprofessionnelles telles que l'équilibre émotionnel et la flexibilité mentale.

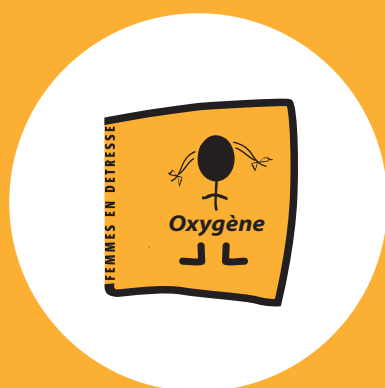
## 1 MESURE DE TRAVAIL D'UTILITÉ COLLECTIVE EN 2016

### Atelier de lavage-repassage (F/L/D)

C'est à travers la mise en pratique quotidienne dans notre atelier de lavage et de repassage, raccommodage et de livraison à domicile que les femmes se préparent aux exigences du marché du travail. La durée maximale de la mise au travail est de douze à dix-huit mois.







# OXYGÈNE

Service d'information

depuis janvier 1997

2, rue du Fort Wallis | L-2714 Luxembourg

Heures d'ouverture: 7:30-18:30 Uhr

Téléphone : 49 41 49

ETP : 0,5 poste d'éducateur conventionné

## Consultations

### Nationalité des filles

- 31,5% Luxembourgeoise
- 24 % Portugaise
- 18,5 % Cap Verdienne
- 26 % autres **dont**
- 13 % Union Européenne
- 13 % Non Union Européenne

### Âge des filles

Tranche d'âge

- 14 - 17 ans = 33,3 %
- 18 - 20 ans = 57,8 %
- 21 - 23 ans = 8,9 %

### Ecole ou travail

- 93,4 % ont fréquenté l'école
- 2,2 % ont travaillé
- 4,4 % ni école ni travail

### Formes de violence subies

- Psychique 47,3 %
- Physique 31,6 %
- Sexuelle 7,9 %
- Autres 13,2 %

## MISSION: 3 VOLETS DE TRAVAIL

- Entretiens, consultations et orientation
- Ateliers de prévention contre la violence et l'abus sexuel dans les écoles
- Encadrement de trois jeunes femmes dans un logement encadré

## LE SERVICE OXYGÈNE EN 2017

### LES ENTRETIENS

En 2017, 45 filles se sont présentées au Service Oxygène. A part les 64 rendez-vous, il y avait 8 consultations téléphoniques. 33 filles ont été suivies régulièrement par notre service.

Les filles étaient âgées de 14 à 23 ans. La tranche d'âge la plus représentée est celle des jeunes adultes (18 à 20 ans).

**Nationalité:** La nationalité luxembourgeoise est la plus représentée (17 filles) suivie par la nationalité portugaise (13 filles) et la nationalité cap verdienne (10 filles). Les autres filles avaient 7 nationalités différentes. 9 filles avaient la double nationalité.

**Appels téléphoniques:** En 2017, le service a répondu à 367 appels au total, dont la majorité étaient des appels de professionnel(le)s (109 appels) suivis de ceux des filles en détresse (82 appels).

**Formes de violence:** La plupart des filles étaient victimes de violence psychique (36 filles) suivi par les victimes de violence physique (24) filles, 6 cas de violence sexuelle. Les autres violences rencontrées étaient le délaissement (2 filles), la violence économique (4 filles), la traite (1 fille). 3 filles ont vécu une problématique qui n'était pas liée à la violence.

**Objectifs:** Offrir aux adolescentes et aux jeunes femmes un cadre sécurisé et de bienveillance pour parler de leur vécu.



# OXYGÈNE

Service d'information

Ecouter sans jugement et dénommer les faits pour permettre de s'identifier comme victime de violence et de se décupabiliser.

**Aide en cas de détresse:** Accueillir l'état affectif de la personne, la soutenir et valoriser ses démarches

## Offre :

- **Entretiens individuels et gratuits**
- **Soutien dans les démarches administratives**
- **Aide à la recherche d'un logement encadré**
- **Préparation des démarches pour une éventuelle admission au foyer «Meederchershaus»**

pour augmenter son estime de soi. Encourager les filles dans leurs futures démarches.

**Orientation:** Orientation vers des solutions et éventuellement une orientation vers d'autres services appropriés à leurs besoins spécifiques.

## LES ATELIERS DE PRÉVENTION DANS LES ÉCOLES

**Nombre d'ateliers:** 24 ateliers d'information, de sensibilisation et de prévention contre la violence et l'abus sexuel dans 8 institutions scolaires différentes.

**Population cible:** Au total 173 filles et 180 garçons ont profité de l'offre.

**Durée:** Un atelier s'étend sur deux heures de cours consécutives.

**Classes fréquentées:** Notre service est intervenu surtout dans les classes de 8<sup>ème</sup> et 9<sup>ème</sup>, majoritairement les classes du régime modulaire

suivi par les classes du régime technique. Les interventions dans les classes du régime classique sont plus rares.

### Objectifs:

- **Informier et sensibiliser sur la violence et l'abus sexuel**
- **Définir l'abus sexuel**
- **Thématiser les attouchements sexuels entre jeunes**
- **Proposer des mesures d'aide**

## LE LOGEMENT ENCADRÉ

**Encadrement de 3 jeunes femmes adultes**

**96 interventions au cours de l'année**

**24 entretiens individuels pour élaborer un projet de vie**

### Objectifs:

- Amélioration des capacités d'autonomie
- Accompagnement psycho-social

- Aide dans leurs démarches administratives
- Incitation au respect du règlement d'ordre intérieur.





## 2<sup>e</sup> Phase

### Logements encadrés

E-Mail: [phase@fed.lu](mailto:phase@fed.lu)  
ETP: 0,5

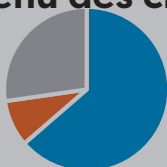
#### Nombre de clientes :

**11 femmes** avec au total  
**25 enfants** à charge

9 appartements mis à disposition par FeD

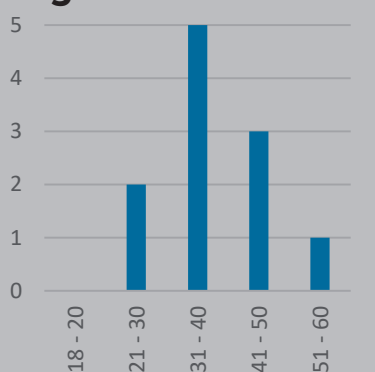
2 logements AIS

#### Revenu des clientes



■ Salaire ■ Chômage ■ RMG

#### Âge des clientes



Le service 2<sup>e</sup> Phase a été créé au cours du deuxième semestre de l'année 2017 afin de garantir un suivi et un accompagnement social des femmes qui se trouvent actuellement, soit dans un des appartements que Femmes en Détresse leur met à disposition, soit dans un logement de l'Agence Immobilière Sociale (AIS) ou encore de la Wunnengshëllef.

Il s'agit d'un logement de 2<sup>e</sup> Phase pour femmes, ce qui veut dire que les clientes prises en charge par ce service ont déjà été prises en charge auparavant par un des services de Femmes en détresse, notamment le Fraenhaus, le Visavi ou encore le CFFM.

Les logements sont mis à disposition des femmes qui ne disposent pas (encore) de moyens suffisants pour louer un logement sur le marché privé. Les contrats de bail sont limités à une durée de 3 ans.

L'encadrement du service 2<sup>e</sup> Phase se fait en étroite collaboration avec les services qui assurent le suivi primaire.

Cette démarche permet de préparer les femmes à une vie autonome après leur sortie.

### LES DIFFÉRENTES TÂCHES DU SERVICE 2<sup>e</sup> PHASE :

- Accompagnement social
- Création et réalisation d'un projet social individualisé
- Rendre les femmes autonomes et actrices de leur vie
- Stabilisation au niveau psychologique, social et financier (en collaboration avec les autres services)
- Aide à la recherche d'un logement sur le marché privé
- Aide administrative

## 2<sup>e</sup> PHASE

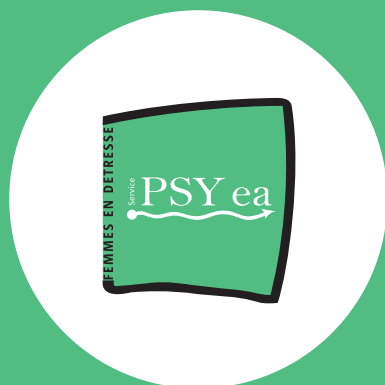
### Logements encadrés

#### Offre :

- Entretiens individuels
- Visites à domicile
- Réunions avec d'autres services
- Information & orientation
- Élaboration d'un plan financier
- Soutien pour toutes les démarches sociales

**La problématique du logement est manifeste au Luxembourg et le service 2<sup>e</sup> Phase essaie de subvenir aux besoins des clientes de Femmes en détresse. Il est tout de même clair que les ressources humaines actuellement disponibles (poste de 20 heures d'assistante sociale) ne suffisent pas du tout pour pouvoir assurer l'encadrement optimal de toutes les femmes qui en ont besoin.**





depuis  
novembre 2005

# PSYea

Service psychologique pour enfants et adolescent(e)s  
victimes de violence domestique

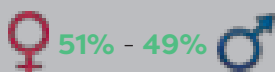
BP. 1024 | L-1010 Luxembourg  
Tél.: 26 48 20 50 | E-Mail: [contact@psyea.lu](mailto:contact@psyea.lu)  
ETP: 3

## Quelques chiffres

### Âge des enfants

- 25% entre 3-6 ans
- 15% entre 0-3 ans
- 19% entre 4-6 ans
- 38% entre 7-12 ans
- 21% entre 13-17 ans
- 7% entre 18-21 ans

### Sexe



### Nationalité

- 82% Union Européenne dont
- 26% luxembourgeoise et
- 38% portugaise
- 18% hors Union Européenne

### Situation scolaire

- 16% non scolarisé
- 3% préscolaire
- 15% maternelle
- 39% école primaire
- 26% école secondaire
- 1% études supérieures

**NOUVEAUTÉ:** Depuis avril 2017, le PSYea a obtenu un agrément en tant que service d'assistance aux victimes mineures de violence domestique dans le cadre de la loi de 2003, modifiée en 2013, sur la violence domestique.

## POPULATION CIBLE

Tout enfant et adolescent(e), âgé(e) de 0 à 21 ans, victime de violences domestiques.

Tout enfant mineur victime directe et indirecte de violence domestique dans le cadre d'une expulsion prononcée par le Procureur d'Etat.

## MISSIONS

- Assistance, guidance et conseils aux mineurs exposés à un épisode de violence ayant conduit à une expulsion.
- Soutien psychologique et/ou thérapeutique pour enfants, adolescents et jeunes adultes, de 0 à 21 ans, victimes directes ou indirectes de violence domestique.
- Prévention & formation des professionnels en contact avec les enfants: outils pour une meilleure détection et prise en charge concertée de l'enfant/l'adolescent à différents niveaux (école, maison relais, foyer...).

## OFFRES

- Information et sensibilisation à la problématique de la violence domestique
- Entretiens psychologiques individuels
- Entretiens parents-enfants
- Groupe de parole pour enfants
- Formations auprès de professionnels du milieu socio-éducatif (éducateurs, enseignants ...)

Le service et les offres  
proposées sont **gratuits**.

## Types d'exposition à la violence

- 38% physique
- 100% psychologique

## Conséquences de la violence sur les enfants selon le parent

- 25% repli sur soi
- 28% anxiété/peur
- 26% colère /frustration
- 14% difficultés scolaires
- 17% manque de contrôle
- 12% agressivité envers autrui
- 14% aucun problème

## Auteurs de violence

Père	76%
Beau-père	15%
Mère	9%
Frère	4%

## CONSULTATIONS

Au cours de l'année 2017, 184 nouveaux dossiers ont été ouverts, en outre 4 dossiers de 2015 et 43 dossiers de 2016 étaient encore en cours début 2017, soit un total de 231 dossiers. Cela concerne 351 mineurs et 27 majeurs (18-21 ans).

929 consultations et 217 consultations proactives par téléphone ont eu lieu du 1er janvier au 31 décembre 2017, contre 1021 consultations et 169 consultations proactives en 2016, soit une augmentation des consultations proactives de 19%. À cela, il faut rajouter 272 consultations qui ont été annulées et 74 où les gens ne se sont pas présentés au rendez-vous. Un total de 1492 consultations a donc été planifié au cours de l'année 2017. On constate que le total des consultations reste similaire à l'année précédente.

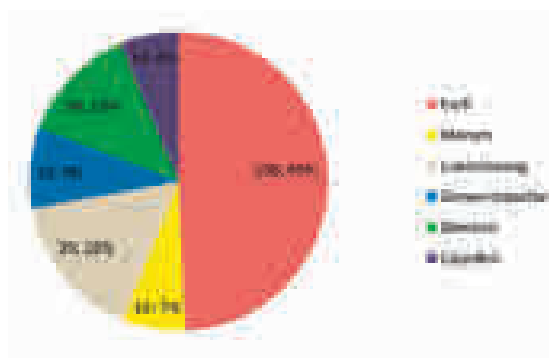


## TRAVAIL PROACTIF MENÉ DANS LE CADRE D'EXPULSIONS

Au cours de l'année 2017, 123 expulsions ont été transmises par le SAVVD au PSYea. 219 enfants ont ainsi été pris en charge de manière proactive. Le travail proactif correspond à la prise de contact par téléphone où sont évoqués les faits et la situation des enfants par rapport au vécu de violence. 117 familles (95%) ont ainsi pu être contactées par téléphone et 67 parents (55%) ont accepté de fixer un RV avec leurs enfants au PSYea. Seuls 55 (82%) d'entre eux sont venus à l'entretien prévu. En d'autres mots, 45% des familles ayant vécu une expulsion ont pu être rencontrées et parmi les familles

ayant consulté le service, 46 ont accepté un suivi à plus long terme. Au final, 37% de l'ensemble des familles contactées de manière proactive ont entamé un suivi à plus long terme dans le service.

Répartition du nombre d'enfants en fonction des circonscriptions policières



## QUELQUES CHIFFRES

- 231** Dossiers ouverts
- 378** Enfants/Adolescents
- 1492** Consultations réalisées
- 217** Consultations proactives
- 14** Foyers scolaires
- 131** participants

## Lieux d'intervention

Luxembourg-Ville  
Esch-sur-Alzette  
Dudelange  
Bascharage  
Walferdange

**3**

sensibilisations réalisées à l'IFEN

**56**

participants à l'IFEN

## PRÉVENTION

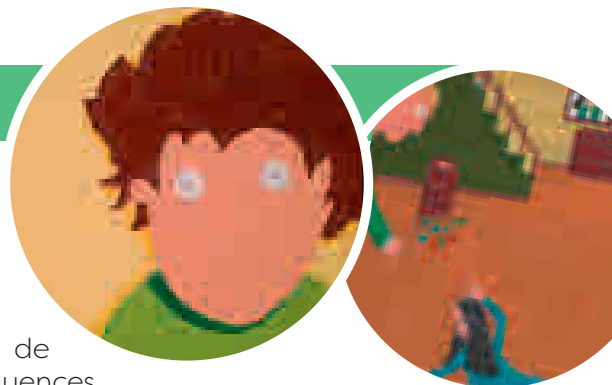
### « DEM BEN SÄI GEHEIMNISS »

Depuis 2014, un projet de sensibilisation sur les conséquences de la violence domestique sur les enfants a été développé au PSYea. Il s'agit d'un livret qui raconte sous forme de bande dessinée l'histoire d'un enfant victime de violence domestique.

Le livret est destiné aux professionnels du milieu socio-éducatif, c'est-à-dire, les écoles fondamentales et les maisons relais/foyers scolaires dans le but de le lire avec les enfants de l'école primaire. Un carnet d'informations accompagne ce livret et propose des lignes directrices sur l'utilisation du livret, la manière d'encadrer les réactions des enfants et d'intervenir à la suite d'une éventuelle révélation d'un enfant victime. Une séance de sensibilisation est prévue à cet effet auprès des enseignants et des éducateurs, afin de les sensibiliser à la problématique de la violence domestique et de ses conséquences sur les enfants.

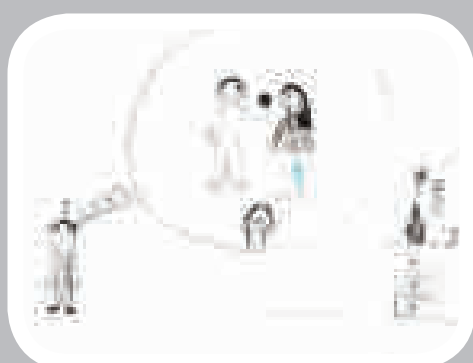
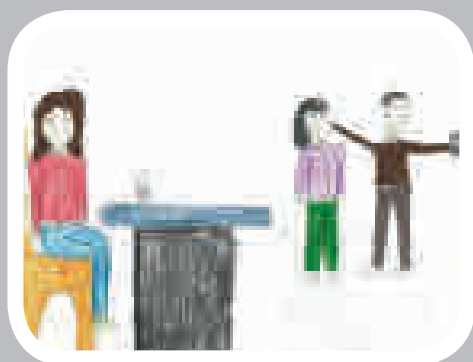
## OBJECTIFS

- sensibiliser les enfants et les professionnels du milieu socio-éducatif sur la thématique de la violence domestique
- sensibiliser les enfants et les professionnels du milieu socio-éducatif sur la thématique de la violence domestique
- favoriser la détection de situations de violence domestique par le corps enseignant et les éducateurs
- apprendre à réagir de façon adéquate vis-à-vis des enfants lors d'une détection
- élaborer un plan de protection, de donner aux enfants des moyens de réagir et de se protéger face à la violence
- briser le secret et l'isolement tout en construisant un réseau d'aide autour de l'enfant et de la famille
- prévenir une éventuelle confrontation de l'enfant à la violence domestique



Pour plus d'informations ou pour organiser une session, il suffit de **nous contacter par mail ou téléphone.**

## Illustrations de dessins d'enfants



## TRAVAIL EN RESEAU

Le travail en réseau est nécessaire à la prise en charge des enfants et adolescents victimes de violence domestique. Sa mise en place doit se faire en répondant à 3 questions fondamentales: Avec qui collaborer ? Avec quels objectifs? Quels seraient les avantages pour l'enfant ou l'adolescent ?

Parmi les avantages principaux nous mettons en avant l'amélioration de la qualité et de la continuité des services offerts à l'enfant, la réduction du sentiment d'impuissance face à une situation et l'augmentation des compétences de chacun dans le respect de son mandat.

Nos principaux partenaires sont :



Le PSYea est également représenté par un membre au comité de coopération entre les professionnels dans le domaine de la lutte contre la violence.

## PREVISIONS & ATTENTES

L'agrément en tant que service d'assistance pour mineurs, engage le PSYea à « assister, guider, conseiller », tel qu'indiqué dans la loi. Cela nous pousse, dès lors, à envisager une prise en charge globale et intégrée dans l'intérêt des enfants victimes de violence. Ainsi, nous envisageons la mise en place d'un travail pluridisciplinaire, en intégrant un éducateur gradué au sein de l'équipe, afin de permettre un accompagnement de qualité de l'enfant, tel que promulgué par la Convention d'Istanbul et le rapport LIH concernant la prise en charge des enfants.



depuis 2009,  
agrément depuis 2015

# SAVTEH

Service d'Assistance aux Victimes  
de la Traite des Êtres Humains

Tél.: 26 48 26 31 ou 621 316 919  
E-Mail: [traite.humains@visavi.lu](mailto:traite.humains@visavi.lu)  
ETP: 0,5

## Public cible:

Toute femme, tout homme  
et tout mineur victime de la  
traite des êtres humains

## Type d'exploitation:

Travail forcé  
Esclavagisme domestique  
Prostitution forcée  
Criminalité forcée

## Age des victimes 2017:

Entre 24 et 52 ans

## Sexe:

♂ 6  
♀ 2

## Nationalité:

Albanie  
Colombie  
Philippines

## Consultations:

73

## LES OBJECTIFS DU SAVTEH

- Soutien et accompagnement des victimes de la traite des êtres humains (TEH), en vue de leur rétablissement physique, psychique et social et ce dans le respect de leur volonté.
- Sensibilisation au sujet de la traite

## SERVICES OFFERTS PAR LE SAVTEH :

### Assistance aux victimes:

- l'accueil et l'encadrement des victimes de la TEH
- l'encadrement psychologique et social
- l'accompagnement dans les démarches administratives

### Des informations sur:

- les droits des victimes
- les procédures judiciaires et administratives
- les prestations mises à disposition

### Sensibilisation et networking:

- collaboration avec la police, afin d'assurer une protection effective et appropriée aux victimes de la traite des êtres humains
- établissement de statistiques
- coopération avec des ONG internationales ayant de l'expérience dans l'assistance aux victimes de la traite des êtres humains
- élaboration d'un dépliant d'information et de prévention
- participation aux plateformes européennes
- élaboration de formations au sujet de la traite



# SAVTEH

Service d'Assistance aux Victimes de la Traite des Êtres Humains

## Appels téléphoniques:

156

## Travail de sensibilisation:

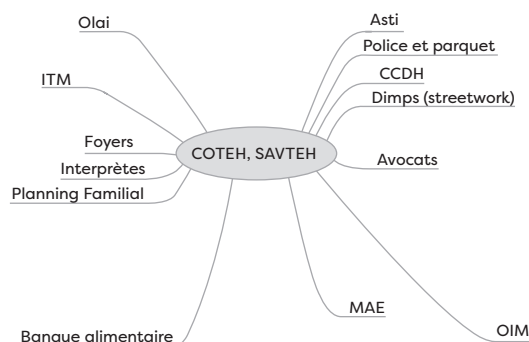
9 formations

## Réunions et échanges:

104

## TRAVAIL DE COORDINATION:

Le networking et la collaboration avec les différents partenaires sont un volet important dans le travail du service. Ce volet prend beaucoup de temps, mais il est essentiel pour un bon fonctionnement du service.



Comme le SAVTEH est un service de coordination ambulatoire, il est primordial de rester en contact avec les autres acteurs impliqués dans le projet de vie d'une victime.

Un partenaire important est le service COTEH de la Fondation Maison de la Porte Ouverte, qui est également un service d'assistance aux victimes de la traite des êtres humains. Les deux services travaillent étroitement ensemble et d'une manière complémentaire.

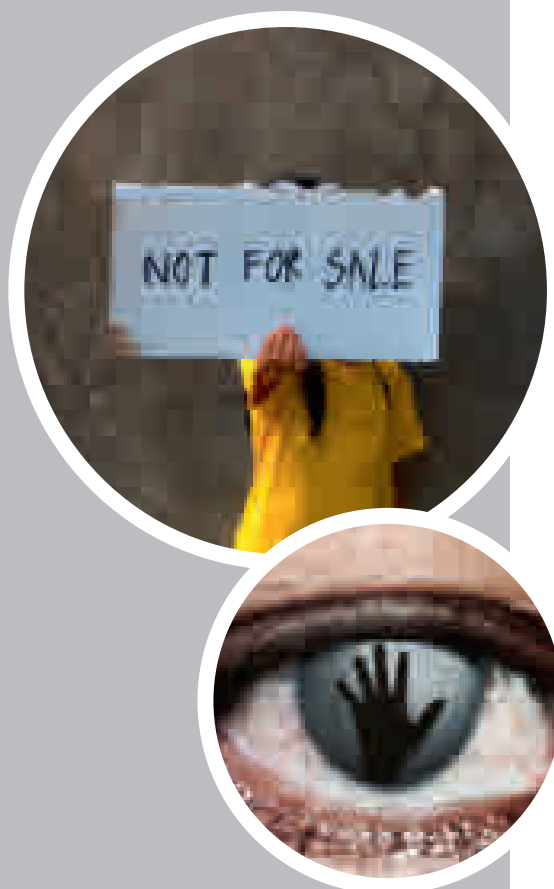
Les réunions et les échanges avec ces partenaires sont un des piliers du travail du service.

## NETWORKING

Il est primordial que le SAVTEH soit présent lors des événements de networking au niveau européen comme cela permet au service d'avoir une vision plus globale de la traite des êtres humains (TEH) et de s'informer sur l'expertise des autres pays dans ce domaine. Les expériences des autres pays aident le service à se développer et à s'améliorer.

En 2017, le service a participé aux plateformes EU Civil Society Plateforme, organisé deux fois par an par la Commission Européenne. Ainsi, le service a l'opportunité de s'échanger avec les ONGs des différents pays européens et de discuter des nouvelles tendances dans ce phénomène transfrontalier. Ces plateformes sont aussi utiles pour nouer des nouveaux contacts pour une collaboration future.

Au niveau national, le service a eu beaucoup d'échanges avec des services qui sont susceptibles de détecter des victimes potentielles, comme les services travaillant avec les demandeurs de protection internationale ou encore les organisations actives dans le domaine de la violence domestique.



## TRAVAIL DE SENSIBILISATION ET VISIBILITÉ

Le phénomène de la traite est encore peu connu et le grand public est encore surpris d'entendre que cela existe aussi au Luxembourg.

Cependant, la sensibilisation des acteurs sociaux tout comme du grand public est indispensable pour la détection des victimes potentielles.

Pour augmenter cette sensibilisation et la visibilité du service, quelques actions concrètes ont été réalisées en 2017 :

- Avec le COTEH, la police, le Ministère de l'Égalité des Chances et le Ministère de la Justice, le SAVTEH a continué à donner un cours de base à l'Institut National d'Administration (INAP).  
En 2017, le SAVTEH a participé à 3 séances de cours organisées à l'Inap.  
De plus, des séances spécifiques ont été organisées pour les collaborateurs du service Dropline (Croix Rouge) et pour les étudiants au MUDEC (Miami University Dolibois European Center).
- Le comité de suivi de la lutte contre la traite des êtres humains, dont SAVTEH fait partie, en collaboration avec Caritas, a organisé une exposition et une table ronde sur le sujet du travail forcé à l'Abbaye de Neumünster.
- Le SAVTEH a contribué à la réalisation d'un documentaire sur la situation de la traite des êtres humains au Luxembourg. Ce documentaire était réalisé pour l'émission « Kloertext » et était diffusé sur RTL le 12/03/2017.
- Participation à la rédaction du rapport annuel « TIP (Trafficking in Persons) Report » pour l'Ambassade des Etats Unis.

## HIGHLIGHT 2017: VOYAGE D'ÉCHANGE AUX ETATS-UNIS

En décembre 2017, la collaboratrice du SAVTEH a pris part à un programme d'échange, organisé par l'ambassade des Etats-Unis. Avec une délégation luxembourgeoise de 8 personnes, la collaboratrice est partie aux États-Unis pendant 10 jours.

Le but de ce voyage était de mieux connaître le système américain et d'avoir un échange de « best practices ». Pendant le séjour, la délégation a eu des contacts dans 3 villes différentes: Washington DC, New Orleans et San Diego. Des échanges ont eu lieu avec des ONGs et des foyers travaillant directement avec les victimes de la traite des êtres humains tout comme des échanges avec les personnes travaillant au niveau gouvernemental. Ainsi la délégation a eu des points de vue différents sur la lutte contre la traite aux Etats-Unis. Les discussions furent très intéressantes et des idées ont été retenues pour le Luxembourg. La délégation a aussi conclu que le système américain n'est pas comparable au système luxembourgeois, car les lois et le fonctionnement sont différents.

Le séjour fut très enrichissant au niveau professionnel et humain et a permis de mieux connaître la culture américaine.

Finalement, cette visite a permis de renforcer les liens entre les collègues luxembourgeoises qui travaillent ensemble dans la lutte contre la traite des êtres humains.







depuis  
juin 2003

# SAVVD

Service d'Assistance aux Victimes de  
Violence Domestique

B.P. 1024 | L-1010 Luxembourg  
Tél. : 26 48 18 62 | E-Mail: [contact@savvd.lu](mailto:contact@savvd.lu)  
ETP: 4,5

89% Femmes Victimes

80% Violence conjugale

91,5% de Violences  
physiques

193 Enfants vivant  
dans les familles

35 Nationalités

## 217 EXPULSIONS DU DOMICILE

237 VICTIMES ADULTES

37 VICTIMES MINEURES

## MISSION GÉNÉRALE

Le SAVVD a été créé dans le cadre de la loi du 8 septembre 2003 sur la violence domestique et fonctionne depuis le 1<sup>er</sup> novembre 2003.

En application de la loi ASFT, le service possède pour l'exercice de ses activités un agrément du MEGA, comme service d'assistance aux victimes de violence domestique.

**Selon la loi modifiée du 14 novembre 2013, la mission du SAVVD consiste à assister, guider et conseiller des personnes victimes de violence domestique, y compris les enfants témoins de violence domestique, en recherchant activement leur contact.**

## POPULATION CIBLE

Toutes les personnes qui sont victimes de violence domestique dans le cadre d'une mesure d'expulsion, qui a été prononcée par le Procureur d'Etat.

## INTERVENTION DE CRISE

Une mesure d'expulsion à l'encontre de l'auteur de violence est prise par le Parquet s'il existe des indices ou des faits de violence domestique. Cette mesure est primordialement une mesure de protection pour la victime qui peut même être prise sans l'accord de la victime.



# SAVVD

Service d'assistance aux victimes de violence domestique

**21%** Victimes qui n'ont pas de revenu

**23%** Demandes de Prolongation

**10%** Violence des enfants majeurs envers les parents

Le jour de l'expulsion, la Police transmet les rapports relatifs à l'expulsion au SAVVD. La victime est contactée **proactivement** dans les **24 heures** qui suivent l'expulsion par téléphone et par courrier. Le service prend en charge toute personne victime de violence domestique, indépendamment de son âge, de son sexe et de son genre.

L'encadrement de la victime est proposé par le service endéans les 14 jours de l'expulsion et pendant toute la durée de la prolongation, voire au-delà.

Le service est **gratuit** afin de permettre à chaque victime d'en bénéficier sans en exclure les personnes qui sont dans une situation de précarité.

La victime est libre d'accepter une entrevue.

## ENCADREMENT DES VICTIMES

Lors de la prise de contact, la victime décide si elle préfère bénéficier d'une consultation par téléphone, d'un rendez-vous au domicile ou dans les locaux du SAVVD. Les collaboratrices du SAVVD peuvent également se rendre à l'endroit choisi par la victime comme, par exemple, à l'hôpital, au lieu de travail, chez un membre de la famille etc.

La rencontre du professionnel avec la victime se base sur les valeurs de respect, de l'écoute bienveillante tout en adoptant une attitude de **non-jugement** par rapport aux décisions futures. Les victimes de violence domestique peuvent bénéficier au SAVVD d'une **écoute active et de soutien**. Les collaboratrices du SAVVD interviennent pendant **la situation de crise** et sont disponibles pour prendre contact avec les victimes endéans les 24 heures. La prise de contact avec les victimes se fait de manière **proactive**, c'est-à-dire, les collaboratrices recherchent activement le contact avec la victime afin de leur faciliter la démarche de consultation. Chaque victime est soutenue dans ses choix personnels.

Tout d'abord, les collaboratrices du SAVVD soutiennent la victime émotionnellement en créant un espace de parole. Cette intervention comporte plusieurs volets : d'une part le soutien psychologique et d'autre part la prise en charge de la situation sociale de la victime. Les collaboratrices informent sur les lois et procédures en vigueur. Les personnes sont averties de leurs droits et des démarches possibles : informations sur la loi de la violence domestique, assistance judiciaire, mesures accessoires, séparation et divorce etc....

# SAVVD

Service d'assistance aux victimes de violence domestique

Les membres du SAVVD peuvent accompagner les victimes, à leur demande, lors de toutes les démarches administratives, comme par exemple se rendre à la Police, chez l'avocat, au tribunal etc...

**L'autonomie de la victime est favorisée, elle est elle-même experte de sa propre vie.** Chaque situation familiale est différente et comporte ses difficultés et ses fragilités. C'est pour cela qu'une **prise en charge globale** de la situation est importante. **L'accompagnement et l'information** constituent une aide précieuse pour la victime en situation de détresse. La mise en place d'un **scénario de protection en collaboration avec la victime** est une mesure de sécurité importante. L'explication du **cycle de la violence** est un outil

important qui permet à la victime de visualiser la probable évolution de la violence. Les parents sont sensibilisés sur les **conséquences que la violence** domestique peut avoir sur le développement de leurs enfants. La protection des enfants et leurs besoins sont également thématiques lors de l'intervention.

Une part importante du travail des collaboratrices du SAVVD est l'évaluation de la dangerosité et le risque de récurrence de l'auteur de violence. Pour l'évaluation des **situations à haut risque**, le service dispose du programme DYRIAS, qui est un programme scientifique d'analyse de risque. Le SAVVD travaille en étroite collaboration avec la Police et le Parquet lors de situations à risque.

## LE TRAVAIL EN RÉSEAU

Le travail en réseau est primordial pour l'encadrement des victimes. Les situations familiales complexes comportent souvent de nombreuses difficultés à plusieurs niveaux. Les familles sont confrontées à de multiples problèmes tels que problèmes psychologiques, problèmes de santé/dépendances, problèmes financiers/logement, isolement, menaces, stalking, troubles du comportement chez les enfants. Une collaboration en réseau est nécessaire pour encadrer et au besoin orienter tous les membres de la famille touchés par la violence.

Sur base de son expérience de longue date, l'équipe du SAVVD privilégie **le travail en réseau** avec tous les acteurs sociaux. L'expérience acquise pendant les années au sujet de la violence domestique amène les formatrices du SAVVD à partager leur savoir avec d'autres intervenants sociaux et/ou des agents de police lors des formations gratuites.

Les collaboratrices du SAVVD travaillent étroitement avec le service PSYea, le Tribunal de la jeunesse, la Police, le Parquet, le SCAS, l'ONE, les CPI, les offices sociaux et autres intervenants sociaux.

Le SAVVD est représenté par deux membres au « comité de coopération entre les professionnels dans le domaine de la lutte contre la violence ». Les missions du comité de coopération sont selon l'article IV de la loi sur la violence : centraliser et étudier les statistiques, examiner la mise en oeuvre et les problèmes d'application de la loi sur la violence domestique et soumettre au gouvernement des propositions jugées utiles.



### LE SUIVI PSYCHOLOGIQUE

Le poste de psychologue du SAVVD a été créé en juin 2015 dans le but d'accompagner les victimes adultes dans les premiers temps suivant l'expulsion.

Du point de vue psychologique, l'intervention de crise au SAVVD consiste en une intervention urgente, immédiate et brève qui se module selon la demande de la personne. Elle vise à stabiliser l'état de la personne ou de son environnement en lien avec la situation de crise. Ce type d'intervention peut impliquer l'exploration de la situation et l'estimation des conséquences possibles, par exemple le potentiel de dangerosité, le risque suicidaire ou le risque de décompensation, le désamorçage, le soutien et l'enseignement de stratégies d'adaptation pour composer avec la situation vécue.

En 2017, la psychologue du SAVVD a compté **233 consultations**. Ceci représente une hausse de 48 consultations par rapport à l'année 2016. En tenant compte de la situation bouleversante dans laquelle se trouve une victime suite à une expulsion les collaboratrices constatent que le fait de pouvoir voir une psychologue qui travaille en étroite collaboration avec les intervenantes du SAVVD facilite l'acceptation de consultations psychologiques. La prise en charge en urgence et de manière intensive correspond aux besoins et à la demande des personnes victimes de violence.

Toutefois l'objectif de la psychologue est d'entrer en contact avec un maximum de personnes ayant vécu l'expulsion et d'organiser au moins une rencontre pour la majorité d'entre elles, mais cela ne sera possible qu'en cas d'augmentation du nombre d'heures de psychologue octroyé au service.





# SERVICE KRANK KANNER DOHEEM

Garde d'enfants malades

depuis 1988

95, rue de Bonnevoie | L-1260 Luxembourg

Tél.: 48 07 79 | E-mail: krankkanner@pt.lu

ETP: 16 CDI et 2 CDD

## Âge des enfants

La tranche d'âge 1-4 ans est la plus représentée  
(63,4%)

## Nationalité

89,8% Union Européenne,  
dont 25,8% luxembourgeoise

5% double nationalité

1,3% d'origine étrangère

3,9% inconnue

## Langue parlée

77,4% Français

14,6% Luxembourgeois

5% Allemand

3% Anglais

1062 gardes

1143 enfants gardés

168 premières prises en charge

1552 clients enregistrés

311 nouvelles inscriptions

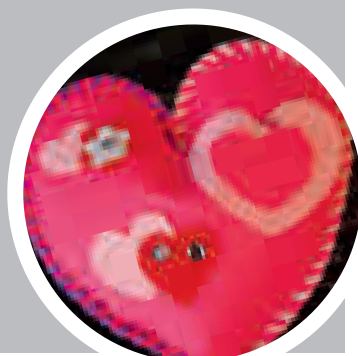
136 gardes refusées par le service

-65,3% par rapport à 2016

Sous le mot « **Garde** » il faut comprendre l'action journalière d'une gardienne se rendant chez l'enfant malade, assurer la garde et rentrant après avoir effectué le nombre d'heures de garde demandé

## OBJECTIF DU SERVICE

- Permettre aux enfants malades de rester à leur domicile en sécurité.
- Encadrer les enfants selon leurs besoins, en respectant leurs intérêts et ceux des parents.
- Permettre aux parents de concilier leurs responsabilités familiales et professionnelles.
- Priorité est accordée aux demandes de familles monoparentales en priorité





# SERVICE KRANK KANNER DOHEEM

Gardes d'enfants malades

## Organisation

### Accueil téléphonique

Lu.-jeu. 7:00 - 12:00  
14:00 - 18:00  
Ve. 7:00 - 12:00

### Répondeur

18:00 - 7:00

Weekends et jours fériés  
24h/24h

## Gardes

Entre 7:00 et 19:00

Minimum 4 heures

Maximum 9 heures

## Cantons

Luxembourg	637
Esch/Alzette	110
Capellen	127
Grevenmacher	64
Diekirch	35
Mersch	34
Remich	16
Rédange	15
Vianden	4
Wiltz	9
Echternach	10
Clervaux	1

## LES ATOUTS

### COMPÉTENCE ET PROFESSIONNALITÉ:

Toutes les collaboratrices du service ont une formation dans le domaine socio-familial et participent régulièrement aux formations internes organisées par le service.

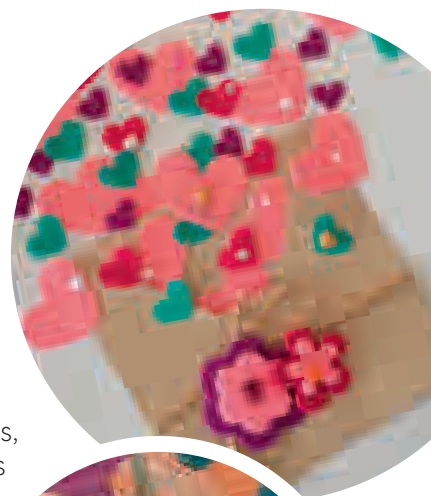
### GRANDE FLEXIBILITÉ:

Grâce à l'organisation interne du service et à la grande flexibilité des collaboratrices, les gardes sont toujours effectuées dans les meilleurs délais.

### SÉCURITÉ PHYSIQUE ET AFFECTIVE:

Confier son enfant à une personne inconnue, seule au domicile, exige une excellente base de confiance entre parents et gardiennes.

Dans ce contexte les gardiennes du SKKD doivent être fiables, compétentes, professionnelles et avoir une grande flexibilité pour accomplir leur travail.



## LES GARDES

### Durée des gardes par jour:

4-6 heures	21,5 %
6-8 heures	18,0 %
8-9 heures	60,5 %

Les gardes de 8-9 heures sont le plus demandées.

Beaucoup de parents demandent même une augmentation du nombre des heures de prestation par garde.

### Les mois les plus sollicités:

Janvier	12,2 %
Novembre	12,0 %
Mars	11,2 %
Février	10,8 %
Décembre	9,6 %
Octobre	9,1 %
Mai	8,4 %

En 2017 la majorité des gardes a eu lieu en janvier et en novembre. Même si le mois de mai n'est plus en période hivernale, on peut constater chaque année une augmentation des gardes par rapport aux autres mois de la période estivale.

# SERVICE KRANK KANNER DOHEEM

Gardes d'enfants malades

## Etat civil:

52,4 % Couples

17,6% Familles  
monoparentales

1,2% Gardes alternées

## PUBLIC CIBLE

**Enfants malades qui ont besoin d'un encadrement à domicile.**

### Critères:

- les deux parents ont une activité professionnelle
- familles monoparentales
- mère/père n'ayant pas d'activité professionnelle mais qui suivent une formation
- mère/père n'ayant pas d'activité professionnelle mais qui doivent poursuivre une thérapie ou se rendre à un rendez-vous important (médical ou professionnel)
- sur le territoire du Grand-Duché de Luxembourg
- sans contraintes relatives à la nationalité, la région, la situation culturelle ou économique

**Enfants souffrant d'une maladie chronique ou qui ont un handicap.**

### Critères:

- enfants n'ayant pas besoins de soins infirmiers

## CONCLUSION

- Grand nombre de **demandes de renseignements** par téléphone quant au fonctionnement du service.
- Le nombre de **gardes refusées** par le service a diminué de 65,30 %.
- Le nombre des **annulations de gardes** de la part des parents s'est stabilisé par rapport à la période précédente.
- Bon nombre d'inscriptions nouvelles.
- Le **nombre de gardes** a diminué de 14 % par rapport à 2016.

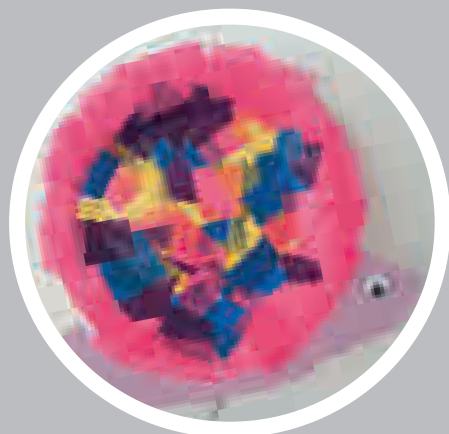
### Explications

1. En 2017 les conditions météorologiques se présentaient nettement plus favorables que l'année précédente.
2. Certains parents nous ont communiqué que les tarifs en vigueur étaient trop élevés.



66 gardes auprès de  
2 enfants par garde

4 gardes auprès de  
3 enfants par garde

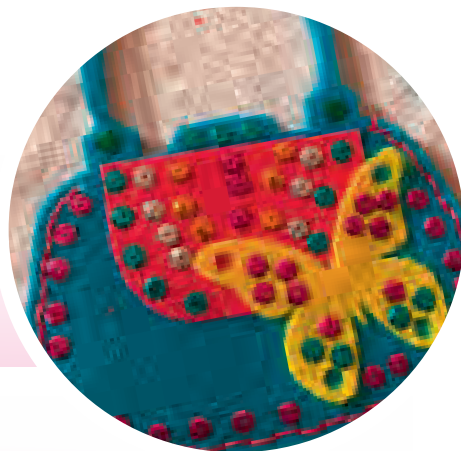


# SERVICE KRANK KANNER DOHEEM

Gardes d'enfants malades

## QUELQUES RÉACTIONS

« Je m'appelle Sonia ,la mère de Mara ... J'avais très peur pour ma fille, mais elle m'a dit, maman je veux être encore malade comme ça, Hélène ou Rosie restent avec moi ... Et tout de suite j'ai compris qu'elle a adoré votre présence, un grand merci à toutes les deux pour prendre bien soin de ma fille et merci aussi à vous... Responsable de cette organisation..... vous m'avez beaucoup aidé... »



« Ech wollt iech just villmols merci soen, dass dat geklappt hat fir dass haut en vun ärer équipe bei eis konnt kommen. D'Madame Vitaline war suuuuperleif. Merci! »

« Tout d'abord un grand merci pour l'aide apportée par votre association le 1er mars.

Nous étions dans une situation compliquée ce jour-là.

L'expérience d'Erika et sa facilité de contact ont fait que notre fils a été en confiance très rapidement. Cela nous a apporté une aide et une sérénité précieuse. »

« Hallo Frau Wagner, gerne möchten wir uns noch einmal recht herzlich bedanken für die tolle Unterstützung und die gute Betreuung. Mats hat sich sehr wohl gefühlt. Vielen Dank ! »

« Je voudrais dire merci à Madame Claudine car je suis sûre que mon fils a passé, ce vendredi matin, des heures dans la joie. Quand, au matin j'ai vu cette personne, de part sa manière d'être, j'étais partie au travail l'esprit serein. Elle m'avait paru tellement gentille, et professionnelle. J'espère qu'elle va "bien". Veuillez lui adresser mes sincères amitiés. »



Tous les objets bricolés durant les gardes sont financés par des dons.



# VISAVI

Vivre sans violence - consultations pour femmes

2 rue du Fort Wallis | L-2714 Luxembourg

Tél.: 49 08 77-1 | Fax : 26 48 26 82

E-mail: [feminfo@visavi.lu](mailto:feminfo@visavi.lu)

ETP: 4

**387** femmes reçues  
en consultation

## Âge des clientes

**62,5 %** ont entre 31-50 ans

## Nationalité

**72,8 %** U.E. dont

**28,4%** luxembourgeoise

**25,8 %** hors U.E.

## Etat civil

**215** mariées

**48** divorcées

**83** célibataires

**17** pacsées

**15** séparées

**4** veuves

**341** victimes de violence

**55** demandes d'admission  
dans un centre  
d'hébergement

## OBJECTIFS DU SERVICE

### Prévenir la violence:

- informer sur la violence domestique
- présenter des modèles constructifs de résolution de conflits
- défendre le principe de l'égalité dans le couple
- préconiser une éducation non violente
- donner des formations visant le dépistage de la violence domestique à différents secteurs d'activités (école de police, travailleurs sociaux,...)

### Soutenir les victimes de la violence domestique et de stalking:

- dépister et mettre des mots sur le vécu de violence
- élaborer des scénarios de protection
- montrer des issues de situations de violence
- donner des informations sur la dynamique de la violence
- donner des informations juridiques, administratives et psycho-sociales
- renforcer chez la femme l'estime de soi
- encourager chez la femme le développement de ses capacités
- aider la femme à redécouvrir ses ressources personnelles



### Formes de violence

Formes de violence	Total
Violence psychologique	341
Violence verbale	286
Violence physique	175
Violence sexuelle	37
Violence économique	68

Une utilisatrice peut vivre plusieurs formes de violence.

### Relation avec l'auteur(e)

Mari/Epouse - Concubin(e) - Partenaire	259
Ex-mari/épouse - Ex-concubin(e)	55
Famille	12
Autre	15

Une personne peut être victime de plusieurs auteur(e)s de violence parallèlement. Le tableau reprend l'auteur principal en 2017.

### Sexe de l'auteur(e)

♀ 3      ♂ 338

### Nationalité de l'auteur de violence

**268** UE dont  
**109** luxembourgeois(e)  
**59** Hors UE  
**14** Inconnu

### POPULATION CIBLE

Toute femme, s'interrogeant sur sa vie de couple et/ou vivant ou ayant vécu de la violence conjugale, avec un accompagnement à court, moyen ou long terme.

Le service assure également l'entretien d'admission pour intégrer un centre d'hébergement pour femmes et enfants victimes de violence domestique.

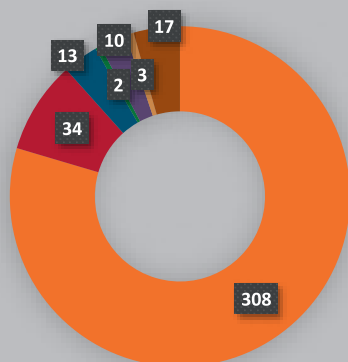
### SERVICES OFFERTS

- Information, sensibilisation, prévention et formation en matière de violence domestique
- Consultations par téléphone
- Consultations individuelles

- Ecoute active du vécu, de la situation et de la demande de la femme.
- Permettre d'identifier et de clarifier ses besoins.
- Informations juridiques, administratives et psycho-sociales.
- Informer sur la violence domestique et les conséquences y liées.
- Entrevue de crise avec la victime de violence.
- Evaluer le danger en situation de violence domestique.
- Etablir un scénario de protection.
- Aider la femme victime de violence à trouver des issues.
- Aider au renforcement des propres ressources.
- Offrir un soutien psychologique.
- Stabiliser la femme souffrant de troubles post-traumatiques
- Entretiens préalables à l'admission dans un Centre d'hébergement pour femmes
- Aide spécifique en cas de harcèlement obsessionnel (Stalking)
- Accompagnement auprès d'autres professionnels (p.ex avocat,...).

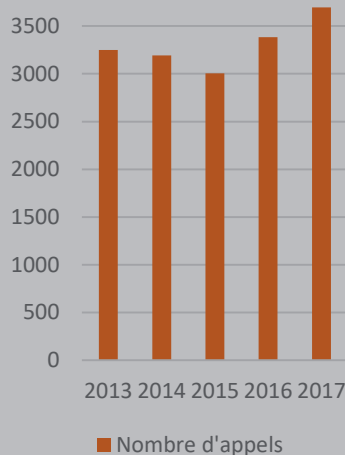


### MOTIFS DE LA CONSULTATION



- Vécu de violence
- Relation de couple
- Logement
- Education des enfants
- Finances
- Stalking
- Autre

### Appels téléphoniques



■ Nombre d'appels

- 3695** appels entrants
- 3384** appels sortants
- 381** appels incluant un contexte de violence

### Consultations individuelles

**1485** consultations individuelles

- 119** consultations avec la participation de Bliss, chien d'accompagnement thérapeutique
- 8** utilisatrices ont eu un suivi spécifique pour une problématique de **Stalking**
- 7** utilisatrices ont reçu des consultations en **psycho traumatologie**

### TRAVAIL EN RESEAU

- GT interservices FED
- Groupe de travail (GT) des services de consultations et centres d'hébergement pour femmes (FH, Visavi, Centres Ozanam (Luxembourg-ville & Nord), Foyer Sud, Pro Familia)
- GT lié à la réforme de la loi du divorce et des droits des enfants y liés (services sociaux, magistrature, avocats..)
- GTAGQMPsy (Aarbechtsgemeinschaft fir Qualitéitsmanagement a psychosozialen an therapeuteschen Berodungsstellen)
- GT pour l'élaboration d'une brochure commune (services de consultation et structures d'hébergement subventionnés) commanditée par le MEGA
- WAK – Action hiver MIFA

Selon les besoins du service, ou dans le cadre du suivi de dossiers concernant les utilisatrices, d'autres collaborations plus sporadiques se font tout au long de l'année.

### EVÈNEMENTS SIGNIFIANTS EN 2017

- Augmentation des heures du poste de secrétariat à 30 heures par semaine.
- Participation de Bliss, chien d'accompagnement thérapeutique, au projet "confiance en soi" proposé par le service Prévention de la Police Lëtzebuerg, lors des ateliers animés par les collaboratrices du Visavi







# LES ACTIONS MARQUANTES DE 2017

## 20<sup>ième</sup> ANNIVERSAIRE DU « MEEDERCHERSHAUS »

Le « Meederchershaus », un foyer d'accueil urgent en situation de crise psychosociale aiguë (A.U.S.C.P.A.) a fêté son 20<sup>ième</sup> anniversaire le 13 septembre 2017 en présence de Madame Mutsch, Ministre de l'Égalité des Chances, à l'Abbaye Neumünster. Les différentes interventions ont été agrémentées par l'accompagnement musical du duo « Toneclash ». Une exposition d'œuvres artistiques de Madame Miriam R. Krüger et de Madame Pina Delvaux et la présentation de deux clips dont un résumant des témoignages de nos « anciennes » et un second réalisé par l'étudiante Andrea Da Silva Amorin dans le cadre de son BTS ont montré autant de facettes de la violence à l'encontre des jeunes. Le clip intitulé « Kapp héich » s'adresse à des jeunes et les encourage à demander de l'aide si elles sont victimes de violence familiale. Les deux clips peuvent être regardés sur le site de l'asbl « Femmes en Détresse ».

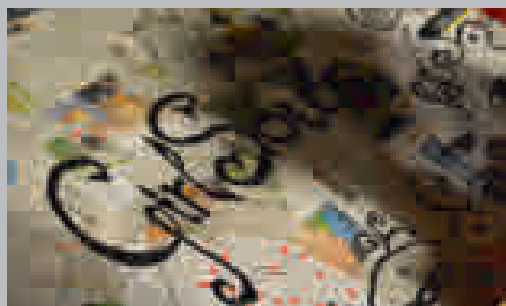
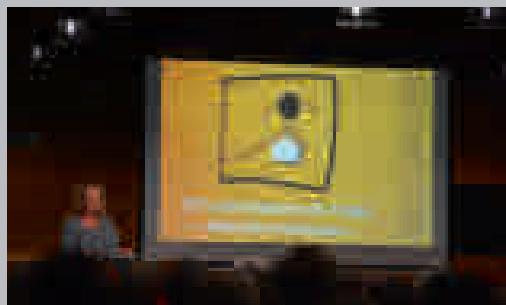
Le « Meederchershaus » a ouvert ses portes le 20 janvier 1997 et durant ces 20 années, l'équipe éducative a hébergé, encadré et





# LES ACTIONS MARQUANTES DE 2017

20<sup>ième</sup> anniversaire du « Meederchershaus »



soutenu un total de 611 adolescentes et jeunes femmes âgées entre 12 et 21 ans. La population cible du foyer sont des jeunes, victimes de violence familiale ou bien des jeunes dont la crise familiale se distingue par de graves négligences, un manque d'éducation respectivement une éducation inadaptée. Le but est d'aider les jeunes dans leur situation de détresse et de trouver une solution adaptée.

L'intervention des agents éducatifs consiste dans la protection des jeunes qui leurs sont confiées, dans leur éducation, dans la prise en charge du vécu émotionnel ainsi que dans la restauration de l'estime de soi et de la confiance en soi. L'objectif du « Meederchershaus » consiste à définir au bout d'une période de trois mois environ un (autre) lieu de vie pour la fille ainsi qu'un encadrement qui garantit sa protection et favorise son évolution future. Il peut s'agir d'un retour en famille après un travail fructueux avec celle-ci et la fille, d'une intégration dans un foyer d'accueil ou un logement encadré disponible à accueillir la fille en question, ou bien toute autre solution répondant aux besoins de la fille.





# FEMMES EN DÉTRESSE

## VALEURS / PRINCIPES DE L'ASBL « FEMMES EN DÉTRESSE »

L'asbl « Femmes en Détresse » s'appuie sur les valeurs fondamentales d'égalité des hommes et des femmes, de respect des droits de la personne et de respect des différences.

- Le respect et la reconnaissance de la personne: considérer l'autre comme une personne digne d'intérêt et d'attention.
- La croyance en la capacité humaine d'évoluer et de se développer.
- Le respect des droits des personnes.
- Le respect du principe d'autonomie de la personne et du principe d'autodétermination.
- La reconnaissance du droit de tout individu en danger de recevoir assistance et protection selon ses besoins.
- La confiance en la capacité de chacun à être acteur de sa vie, la pratique de la rencontre entre ceux qui vivent l'injustice et ceux qui la combattent, la volonté de lutter contre l'exclusion et de refuser la fatalité sont autant de références qui guident son action.
- L'accueil empathique et la construction de réponses adaptées aux besoins des personnes en détresse traduisent la démarche d'action sociale globale que mène l'association. Elle vise à élaborer des réponses pour que chacune, quelle qu'elle soit, puisse être respectée et trouver un début de solution à sa situation, tout en étant actrice de son devenir.

« Femmes en Détresse » œuvre selon le principe de l'intervention féministe. L'objectif fondamental de l'intervention féministe est de faire prendre conscience aux femmes de leur conditionnement social, des stéréotypes sexuels et des rôles limitatifs auxquels la société les confine, tant au niveau familial qu'à tout autre niveau.

L'intervention féministe se caractérise par deux aspects : elle vise l'empowerment des femmes et elle fait une lecture sociopolitique et une critique des problèmes vécus par les femmes. Cette lecture permet de voir que les difficultés vécues par les femmes sont causées par des facteurs sociaux et des conditions sociales qui les oppriment. La manifestation de problèmes de santé (détresse, stress, épuisement, etc.) n'est pas interprétée par l'intervention féministe comme résultant exclusivement de maladies, mais également comme le résultat d'inégalités entre les hommes et les femmes ainsi que du processus de socialisation de celles-ci.

Finalement, l'intervention féministe ne vise pas à aider les femmes à s'adapter aux conditions de leur oppression, mais elle les soutient dans leur démarche de remise en question des conditions sociales qui les oppriment et à les aider à faire des choix dans leur propre vie.

### L'intervention féministe a pour objectifs et pour stratégies de:

- soutenir et respecter les femmes dans leurs démarches;
- respecter les choix, les valeurs et les besoins des femmes et éviter le jugement;
- faire alliance avec les femmes et établir un lien de confiance;
- favoriser l'empowerment des femmes ou la reprise de pouvoir sur leur vie;
- travailler à la conscientisation des femmes en prenant en compte la pluralité et la complexité des expériences d'oppression;
- favoriser des rapports égalitaires, avec la prise de conscience et l'analyse des rapports de pouvoir et des privilèges de certains;
- reconnaître que certaines femmes peuvent cumuler plusieurs formes d'oppression reliées

# FEMMES EN DÉTRESSE

à leur statut, leur classe, leur race, leur orientation sexuelle ou leur handicap physique, et que ces formes d'oppressions peuvent les rendre plus;

- briser l'isolement des femmes vulnérables et développer leur solidarité;
- lutter pour un changement individuel et social.

## TRAVAIL EN RÉSEAU

Considérant la complexité des situations sociales, familiales et personnelles de notre public cible, nous sommes amenées à développer en permanence nos liens avec les autres prestataires de nos domaines d'action.

Ainsi, à part les ministères avec qui l'asbl FED est conventionnée et la Police grand-ducale, nous travaillons régulièrement avec les prestataires les plus divers.

C'est l'interaction avec ces différents prestataires qui permet d'approcher plus globalement la personne et son environnement et de rendre l'aide et le soutien plus adaptés et efficaces dans la durée.

Le travail en réseau commence tout d'abord en interne, les différents services de Femmes en détresse collaborent de façon constructive et conséquente afin d'améliorer le soutien proposé aux femmes et aux victimes.



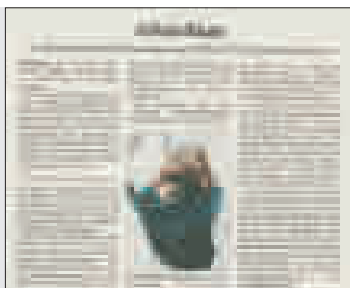
# FEMMES EN DÉTRESSE

## PRÉSENCE DE FED DANS LES MÉDIAS

Cette année encore, les services de femmes en détresse étaient visibles dans les médias par le biais d'articles, d'annonces et d'interview. Ci-joint un aperçu non-exhaustif de la présence de FED dans les médias au courant de l'année 2017

- **RTL Jobdag Belle-Etoile le 26.01.2017**  
présence Naxi

- **RTL Television le 13.03.2017 :**  
Kloertext : „Menschenhandel och bei eis !“



- **Tageblatt le 31.03.2017 :**  
article „Ein Leben ohne Gewalt“

- **RTL Jobdag City Concorde le 18.05.**  
présence Naxi



- **Luxemburger Wort le 07.07.2017 :**  
article „Grosszügige Unterstützung für Frauenhäuser: Soroptimist International Luxembourg und Fonds Soroptimist überreichen 12.000 Euro.“



- **Luxemburger Wort, le 13.09.2017 :**  
article „Schutz-Raum-Im Meederchershaus finden junge Frauen Zuflucht vor Gewalt und Repression“

- **Tageblatt le 13.09.2017 :**  
article „Krisenintervention für kurze Zeit“

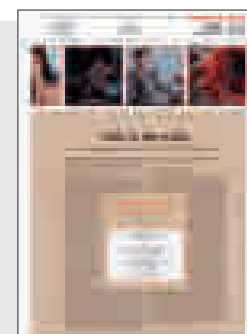


- **Portail de l'égalité entre femmes et hommes:** article « Lydia Mutsch au 20<sup>ème</sup> anniversaire du « Meederchershaus » de « Femmes en détresse » »

- **Journal, le 21.11.2017 :**  
article „Hilfe in der Krise“ à l'occasion du 20<sup>ème</sup> anniversaire du Meederchershaus.

- **RTL Jobdag Belval Plaza le 28.09.2017**  
présence Naxi

- **Luxemburger Wort le 17.11.2017 :**  
article « Mehr als ein blaues Auge »

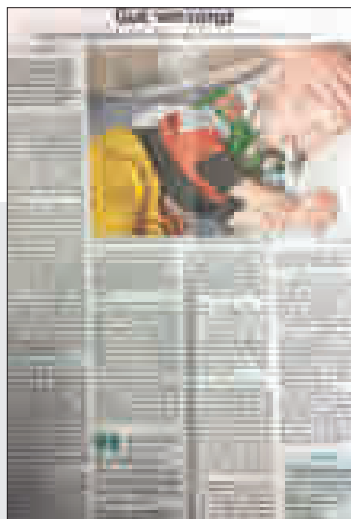


# FEMMES EN DÉTRESSE

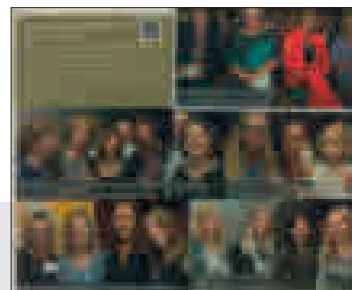
- **Journal, le 21.11.2017 :**  
article  
„Aus allen Schichten“



- **Luxemburger Wort le 21.11.2017 :**  
article „Gut versorgt-  
immer mehr berufstätige  
Eltern nutzen den „service  
Krank Kanner doheem“



- **Revue, novembre 2017 :**  
photos: 20 Jahre Mee-  
derchershaus- Wertvolle  
Arbeit



- **RTL Television le 24.11.2017 :**  
Reportage de la table  
ronde au Palais Grand-  
Ducal „Grande-Duchesse  
setzt sich géint Gewalt  
am Stot an“

- **Tageblatt le 25/26.11.2017 :**  
article journal : „Das  
Schweigen brechen-  
Orange Week“ Grossher-  
zogin Maria Teresa will  
gegen Tabus vorgehen



# FEMMES EN DÉTRESSE

## LA GOUVERNANCE

Le conseil d'administration qui se compose de bénévoles est issu de l'assemblée générale de l'association.

Les membres du conseil d'administration

HIRTZ Monique – **trésorière**  
KAPGEN Malou – membre  
LAUTERBACH Astrid – **secrétaire adjointe**  
LORENTZ Nicole – membre  
MANDERSCHIED Karin – **présidente**  
MEYER Karin – membre  
OLINGER Bente – **secrétaire**  
SCRIPNITSCHENKO Nathalie – membre  
THINNES Catherine – **vice-présidente**  
WELTER Christiane – membre

En collaboration étroite avec la direction de Femmes en Détresse ASBL, composée de la directrice générale, Madame Andrée Birnbaum et de la responsable des ressources humaines, Madame Lydie Goergen, le conseil d'administration gère l'administration dans le respect des objectifs et valeurs de l'association et de toutes les dispositions légales et réglementaires pouvant par ailleurs toucher son domaine.

# FEMMES EN DÉTRESSE

## LES AFFILIATIONS DE FEMMES EN DÉTRESSE

Les membres du Conseil d'administration et les employées de Fed sont engagées dans diverses structures, associations et groupes de travail afin d'améliorer en permanence la situation des femmes au Luxembourg et au niveau international.

La liste est actualisée au 1<sup>er</sup> janvier 2018.

**Conseil national des femmes du Luxembourg :**

Nicole Lorentz et Karin Manderscheid (membres effectives), et Astrid Lauterbach et Catherine Thinnes (membres suppléantes)

**Plate-forme de concertation avec le Ministère de l'Egalité des Chances:**

Andrée Birnbaum, Karin Manderscheid et Lydie Goergen

**Plate-forme «Economie solidaire»:**

Virginie Coll

**Fédération des acteurs du secteur social (FEDAS):**

Catherine Thinnes

**Conseil Supérieur de la Famille:**

Nicole Lorentz (membre effective), Christiane Welter (1<sup>ere</sup> suppléante)

**Wunnengshëllef:**

Andrée Birnbaum et Evelyne Spautz

**Coopération entre professionnel-le-s dans le domaine de la violence:**

Andrée Birnbaum et Olga Strasser (effectives), Céline Gérard, Chantal Ronkar (suppléantes)

**Comité de suivi de la lutte contre la traite des êtres humains**

du Ministère de la Justice: membre effectif: Andrée Birnbaum, membre suppléante: Sana Mourad

**LEF** (Lobby européen des femmes):

Andrée Birnbaum

**WAVE** (Women Against Violence Europe)

Monique Lucas et Caroline Stella

**ECPAT:**

Andrée Birnbaum

**Action hiver** (Ministère de la Famille):

Isabel Da Silva.



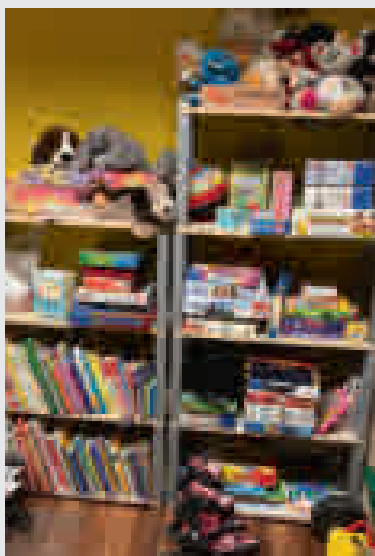
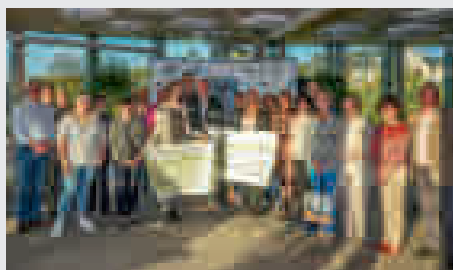
# FEMMES EN DÉTRESSE / UTILISATION DES DONS

## LES DONS VERSÉS À L'ASSOCIATION FEMMES EN DÉTRESSE SONT UTILISÉS DE FAÇON PERTINENTE EN FONCTION DU PUBLIC-CIBLE DE CHAQUE SERVICE.



A titre d'exemple, quelques utilisations de dons de l'année 2017 :

- Cadeaux de Noël pour les filles du service Meederchershaus
- Meubles pour les femmes et enfants victimes de violence domestique (SAVVD, Fraenhaus, VISAVI)
- Cours de langue pour les femmes issues de la migration (Fraenhaus, SAVVD, Kopplabunz)
- Aide de financement d'un permis de conduire (Fraenhaus)
- Matériel de bricolage pour les enfants malades (SKKD)
- Payement de factures avocats (NAXI, SAVVD, ...)



Les dons reçus par l'association sont utilisés au profit d'activités spéciales des différents services (séjours de vacances, frais d'inscription à des formations, réalisation de projets des différents services ou participation au financement de projets personnels des clientes ...).

**L'a.s.b.l. Femmes en Détresse étant reconnue d'utilité publique par arrêté grand-ducal du 17 septembre 2004, les dons lui versés sont fiscalement déductibles.**

**Compte BCEE No IBAN LU87 0019 1106 6556 2000.**

Informations sur les activités des services sur Internet : [www.fed.lu](http://www.fed.lu)



18-20 rue Glesener  
L-1630 Luxembourg  
B.P. 1024  
L-1010 Luxembourg

Tél.: 40 73 35  
Fax: 40 73 34  
e-mail: [organisation@fed.lu](mailto:organisation@fed.lu)  
[www.fed.lu](http://www.fed.lu)

